

# ROKIN PRESS

ぜひ、ご家庭に  
TAKE FREE  
お持帰り下さい

「生活サポート&情報発信」誌  
ろうきん便り  
2023.Autumn\_vol.161



ろうきん特集 ～新NISAいいみたいサ～

## NISA新制度の魅力を今すぐチェック!

超カンタン! みんなのラクメシ  
梅なめたけ焼きおにぎり

読者プレゼントクイズ  
体組織計

毎月つみたてて非課税で長期運用！ 詳しくはコチラ▶



# つみたてNISA



つみたてNISAとは

投資信託に積立投資し、非課税で長期運用しながら資産形成を行う制度です。将来を見据えてコツコツ資産形成したい方、初めて投資信託の利用を考えている方にオススメです。

ココがポイント！

〈沖縄ろうきん〉は毎月5,000円から！  
自動積立なので、手間も時間も不要！

Point

1

非課税投資額は年間40万円 非課税期間は最長20年間

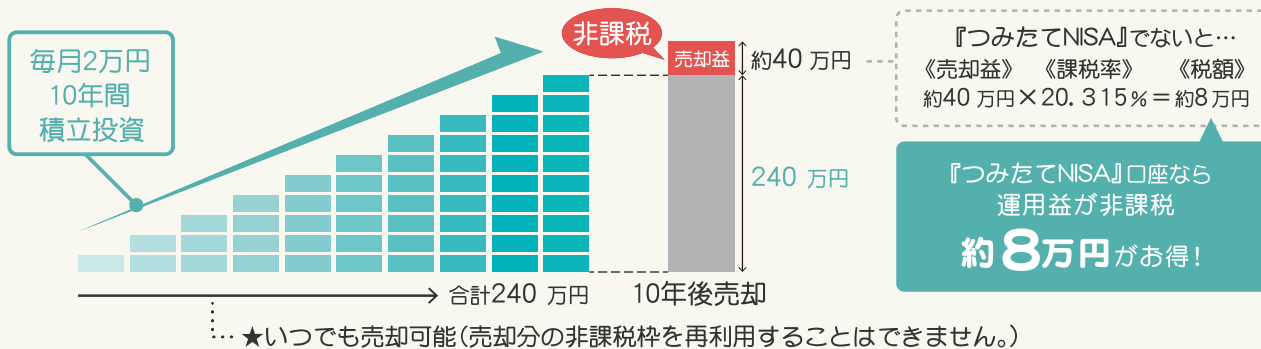
年間40万円を上限に少額から無理なく始めることができます。  
投資した年から最長20年間非課税でご利用いただけます。

Point

2

積立投資でコツコツと資産形成

例えば、ある投資信託を毎月2万円ずつ積み立てるとします。10年間で投資額240万円、基準価額が値上がりしたので、売却により受取額が約280万円になりました。約40万円の売却益は非課税なので、通常の投資信託購入時に比べて約8万円得したことになります。



Point

3

「つみたてNISA」の対象商品は販売手数料が無料  
長期・積立・分散投資に適した低コスト商品に投資

国が定めた長期安定運用、低コスト等の基準を満たした商品からお選びいただけます。

※2024年1月から新NISAが始まります。

沖縄ろうきんHP「ろうきんNISAスペシャルサイト」公開中！

NISAについて、もっと詳しく知りたい方は、  
「ろうきんNISAスペシャルサイト」  
新NISAを学ぶ動画、積立シミュレーションなど  
お役立ちコンテンツがあります。



詳しくは  
コチラ▶





～ゆいレールアートガラス～

各駅で異なるゆいレールのアートガラスをご紹介します。駅を訪れた際に、ぜひお楽しみください。

### てだこ浦西駅



終着駅である「てだこ浦西駅」は、沖縄自動車道を経由するバスや自家用車からゆいレールへの乗り継ぎがしやすいよう、駅周辺には交通広場やパーク＆ライド駐車場(約1000台)が整備されています。コンコースの天井に設置されたアートガラスは、「オオゴマダラてだこのまちー太陽・空・海～ていだ未来線地球号～」がテーマ。ていだ(太陽)は、この地に深く刻まれた歴史やこの地で息づく自然のエネルギーを吸い上げ、今を生き、そして明日を生き抜く人々を照らす線路となって、夢を運んでいます。

- 01 NISA広告
- 03 ろうきん特集 ～新NISAいいみたいサ～  
**NISA 新制度の魅力を今すぐチェック!**
- 05 ろうきんダイレクト《インターネットバンキング》リニューアル
- 06 金融リテラシー教育  
～夏休み子ども自由研究 in  
沖縄コンベンションセンター2023～ に出展!
- 07 「ろうきん・あとっぽプロジェクト」  
地域で活躍する高校生・大学生12グループに助成金を贈呈しました!
- 08 ろうきん 友の会
- 09 ろうきん アンテナ
- 10 ろうきん アンテナ  
使えばわかる!沖縄ろうきんキャンペーン
- 11 超カンタン!みんなのラクメシ ●『梅なめたけ焼きおにぎり』  
みんなの公園 ●『長田門原公園』/八重瀬町
- 12 不妊治療について考える②  
不妊治療中の方に、職場で求められる配慮とは
- 13 「ろうきん こくみん共済 coop 働く仲間のゆめ・みらい基金」  
に関する報告書
- 15 ろうきんで借換する人、増えてます。  
カリカエール～あなたの暮らしを守る～キャンペーン
- 16 旅気分!世界の通貨でこんにちは ●『ノルウェー王国』  
美味探訪 vol.92 ●『CAFE&BAR Garage Life』/南城市
- 17 ROKIN通信  
● サンエー宮古島シティ ATM新設  
● ろうきんダイレクト  
● ちばゆんキッズ!
- 18 読者プレゼントクイズ  
● 体組織計



自動車・バイクにかかる費用全般にご利用いただけます!

## ろうきん 自動車ローン 無担保

仮審査のお申込みは  
コチラ



変動金利

- 無担保
- 最高1,000万円
- 最長10年
- 保証料込

年**1.0%**～年**4.8%**



※表示金利は2023年10月1日現在のものです。



新車・中古車購入



カー用品の購入



バイク購入



他行・他社からの借換

新NISAいいみたいサ♪

NISA

新制度の魅力を  
今すぐチェック！



2024年1月1日から、大幅な制度改正をもって新NISAが始まります。

NISAをすでに利用している方も、利用を検討中の方も、新制度の「ここがいいさー」を今すぐチェック！

そもそもNISAとは？  
普及の実態は？

NISAは「少額投資非課税制度」の愛称で、国民の長期的な資産形成を支援するために、国が作った税制優遇制度です。通常、投資で得た利益には20・315%の税金がかかりますが、NISA利用の投資については、投資から生じる収益金や売却益が非課税となるのが大きな魅力です。

2014年の制度開始以来、利用者は徐々に増え、近年は資産運用が身近になったことなどから利用者も急増。国の調査によると、2023年6月末現在で国民の約7人に1人がNISAの口座を開設し、年代別では、20代〜50代において増加傾向にあるとされています。(NISA口座の利用状況調査令和5年6月末時点金融庁)

現行のNISAには「つみたてNISA」「一般NISA」「ジュニアNISA」の3種類があり、なかでも「つみたてNISA」は投資初心者でも少額から始めることができるため、利用者の増加につながっているようです。

2024年から  
NISA制度が改正されます

まず覚えておきたいのが、3種類のNISAのうち「ジュニアNISA」が終了すること。そして、2024年1月1日からは、「つみたてNISA」と「一般NISA」が1本化され、「つみたてNISA」は「つみたて投資枠」に、「一般NISA」は「成長投資枠」と呼び名も変わります。

では、改正によってどのようなメリットが増えるのか、詳しくみていきましょう！

5つのポイントを  
チェックしてみましょう！



Check

● 非課税期間が無期限になる！

現行の「つみたてNISA」は最大20年、「一般NISA」は最大5年と非課税保有期間が限られていましたが、新NISAでは「つみたて投資枠」「成長投資枠」ともに、非課税期間が無期限になります。これは、かなり大きなポイント！これにより、長期的な投資計画が立てられるようになるなど、さまざまなメリットにつながります。



Check

② ここが いい さー

● 「つみたて投資枠」と 「成長投資枠」の併用が可能に！

現在の NISA では、「つみたて NISA」と「一般 NISA」の併用は認められていませんが、新 NISA では同一年につき「つみたて投資枠」と「成長投資枠」を併用することができます。

Check

③ ここが いい さー

● 年間投資上限額が拡大！

1年間で投資できる上限額も変わり、「つみたて投資枠」で年120万円、「成長投資枠」で年240万円となります。併用が可能なので、年間の投資上限額は360万円までと大きく広がります。

Check

④ ここが いい さー

● 非課税限度額も大幅アップ！

新 NISA では、非課税で投資できる総額も大きくなり、累計の非課税投資上限額が1,800万円に拡大します。(うち「成長投資枠」は1,200万円まで)



Check

⑤ ここが いい さー

● 非課税保有限度額の再利用も！

年間投資上限額の再利用はできませんが、買付した金融商品を売却した場合は、翌年以降に、非課税保有限度額の再利用が可能となります。例えば、子どもの教育資金のために資金を取り崩したけど、翌年から老後資金のために再び投資を行うことも可能となります。ライフプランに応じて柔軟な資産形成ができることも新 NISA の魅力になります。



NISA を始めるなら 2023年のうちが いい みたいサ！

現在の NISA と新 NISA は、完全に分離しています。なので 2023年のうちに NISA 口座を開設すると、2023年分の非課税メリットが受けられ、くわえて、2024年からの新 NISA の非課税枠が別枠で設定されます。

口座開設には少し時間がかかるので、始めたい方はなるべく早めにお申し込みください。また、投資金額は無理のない範囲で設定し、しっかりとしたマネープランのもとでスタートさせましょう。

新 NISA から始めたい人におすすめ！ 「やってみたい3大ポイント」

1 毎月の積立投資額を決められるよう、家計を見直す。

2 現在の「つみたて NISA」の商品をチェックして、投資信託について情報収集しておく。

3 新 NISA の「つみたて投資枠」と「成長投資枠」について調べ、自分に合った投資を考える。



すでに NISA 口座を開設している人は？

2023年までに現行 NISA (つみたて・一般)の口座をもっていれば、特に手続きをしなくても自動的に「新 NISA 口座(つみたて投資枠・成長投資枠)」が開設されます。

2023年までに NISA 口座で保有している資産はどうなるの？

「つみたて NISA」「一般 NISA」ともに、保有している資産を売却する必要はありません。また、現行の NISA と新 NISA は完全に分離しているため、新規買付はできませんが、現行 NISA の非課税期間が終了するまでは引き続き運用が可能です。 ※非課税期間終了後であっても、新 NISA 口座への資金の移管(ロールオーバー)はできません。

NISA のお申し込みや ご相談は「沖繩ろうきん」で！ 投資に関する疑問・質問などにもお答えします。

金融庁のアンケート調査によると、「投資は必要だと思いが、行わない理由」として、「投資の知識がないから」と回答した方が多く見受けられました。でも、「沖繩ろうきん」なら大丈夫。ご相談を通して、わかりやすく説明を行い、お客様に合ったプランをいっしょに考えます。将来の資産づくりに向けて踏み出す一歩は、ぜひ「沖繩ろうきん」にお任せください。お気軽にどうぞ！

# ろうきんダイレクト《インターネットバンキング》

2023年  
8月21日  
リニューアル!

テレフォンバンキングのサービス終了にともない、ろうきんダイレクト《インターネットバンキング》をリニューアルいたしました。

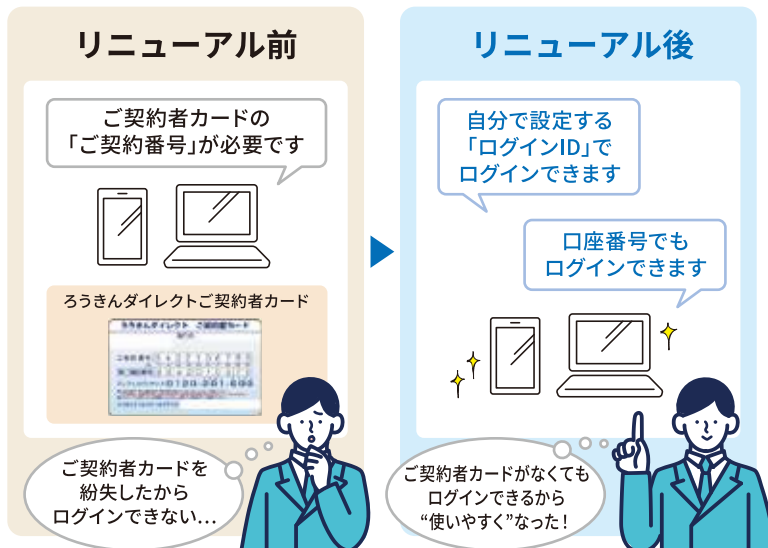
## リニューアルのポイント

### ログイン画面が変わります

リニューアル後は、お客様任意の「ログインID」または「口座番号」と「ログインパスワード」で、《インターネットバンキング》にログインできるようになります。なお、現在の「ご契約番号」は、「ログインID」として引き続き利用できます。



「ログインID」を忘れても、「口座番号」と「ログインパスワード」で《インターネットバンキング》にログインできます。



### より“かんたん”に取引できるようになります

「パスワード入力が多い」というお客様からのご意見を踏まえ、一部パスワード(第二暗証番号・確認用パスワード)を廃止します。また、「ご契約番号」は、お客様任意の「ログインID」に変更できるようになります。



「ご契約番号」をお客様任意の「ログインID」に変更すれば、「ろうきんダイレクトご契約者カード」を保管する必要がなくなります。

### Web上の手続きだけで“即時”に《インターネットバンキング》が利用できるようになります

リニューアル後は、Web上のお手続きだけで、“即時”に《インターネットバンキング》が利用できるようになります。《インターネットバンキング》では、残高・入出金明細の照会のほかにも、お振込や財形預金のお取引、ローンの繰上返済などもご利用いただけます。

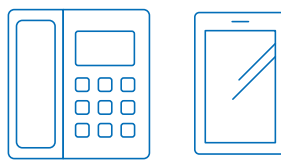
#### ● ご利用開始のお手続き

必要なもの



キャッシュカード

+



〈ろうきん〉に届出している電話番号の電話機



- ご利用開始の手続きの中で、〈ろうきん〉に届出している電話番号から認証先電話番号に電話をかける「電話番号認証」をしていただきます。
- 70歳以上のお客様が《インターネットバンキング》の利用を開始する場合は、事前にお取引店での書面手続きが必要になります。

※《インターネットバンキング》ログイン画面の初回利用登録ボタンからかんたんにお手続きいただけます。

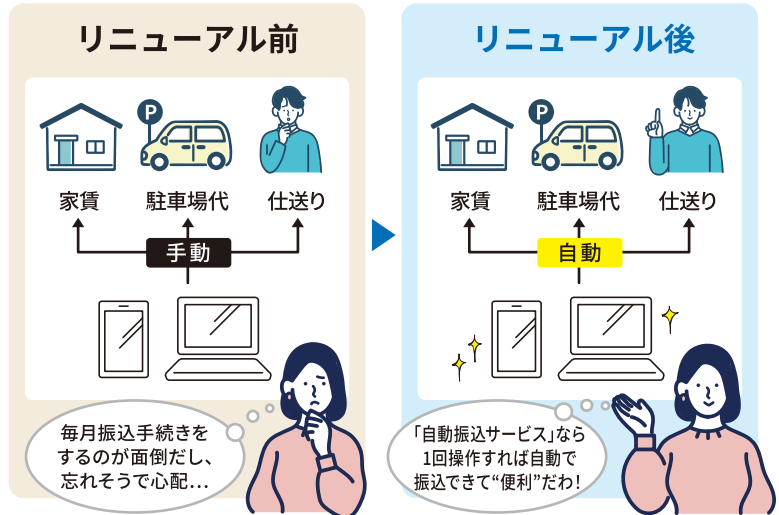
※《インターネットバンキング》を利用開始する場合は、当金庫の普通預金口座が必要です。

## 「自動振込サービス」でもっと“便利”に

指定した振込先口座に、一定金額を自動で毎月振込できる「自動振込サービス」を《インターネットバンキング》から利用できるようになります。



「自動振込サービス」を利用すると、家賃・駐車場代・習い事の月謝・お子様への仕送りなどの毎月定額の振込を自動化できます。



## 振込等のお取引には、「ワンタイムパスワード」が必要になります

《インターネットバンキング》で振込・ペイジーなどの重要なお取引をする場合は、「ワンタイムパスワード」が必要になります。



- 「ワンタイムパスワード」を利用できないお客様は、書面手続きで振込先を登録すれば、登録振込先に20万円まで振込できます。
- 「振替取引」および「国庫金・公金のペイジー取引」は、「ワンタイムパスワード」を利用せずにお取引いただけます。

詳しくは  
コチラ



### 金融リテラシー教育

## ～夏休み子ども自由研究 in 沖縄コンベンションセンター2023～ に出展!

対象者

● 小学校高学年～中学生

内容

● 「ロッキーと学ぶ お金すごろく」ボードゲーム  
大人になった時の「1ヵ月の家計収支」や  
「貯める、借りる、運用する」を学ぶゲーム



8月12日、13日の二日間、次世代を担う子どもたちへ「ロッキーと学ぶ お金すごろく」ボードゲームを使い、金融リテラシー教育を行いました。

子どもたちはサイコロを振りコマを進め、イベントマスに止まるとはお金が減っていくことに悲鳴を上げながらも、一生懸命に家計簿を記入したり、お金を計算したりと真剣に取り組んでいました。

模擬紙幣1億円を準備し、札束の量や重さを体験できるコーナーを設けたところ、自然と来場者が集まり盛り上がる場面もありました。

参加した子どもたちからは、「給料をもらったら計画的に使いお金を貯めたい」「たくさん使いすぎるとあとから苦しかった」「支払いが多くてお金が減っていく。大人って大変」などの感想がありました。



日々の活動やおトクなキャンペーンなど、ろうきんの最新情報をお知らせします。

## 「ろうきん・あとっぽプロジェクト」 地域で活躍する高校生・大学生12グループに助成金を贈呈しました！

7月、高校生・大学生に向けた地域活動・社会活動支援策として「ろうきん・あとっぽプロジェクト」の助成先が決定し、助成金を贈呈しました。

本プロジェクトは、沖縄・地域のために何かしたい高校生・大学生の活動を応援する助成金となっています。「社会人」より活動資金を得ることが難しい「学生」へ資金支援を行うことで、学生自身が活動を通じて得られる知識や経験の広がり、沖縄の地域活動・社会活動のさらなる活性化を期待します。

募集は2023年4月から5月にかけて行いましたが、想定以上の応募があり助成総額を50万から100万円に引き上げました。

申込のあった30グループから、環境に配慮した特産品開発やフードロス活動などを計画する12グループ(高校生9グループ、大学生3グループ)を選出いたしました。各学校での贈呈式では、助成を受けての感謝の言葉とともに、学生たちの今後の活動に対する意気込みをお聞きすることができました。

今後も当金庫の理念にもある「人々が喜びをもって共生できる社会の実現」するため、地域活動・社会活動のさらなる活性化に取り組んでまいります。

### 【1】対象者

沖縄県内で経済、福祉、環境、文化等の地域活動・社会活動に取り組む高校生、大学生のグループ(2人以上)であること。

### 【2】助成額

総額100万円、1グループ上限10万円

### 【3】助成先グループ一覧



	学校名	グループ名		学校名	グループ名
1	宮古総合実業高校	フードクリエイティブ食と環境班	7	美里高校	AIR
2	読谷高校	読谷高校科学同好会	8	沖縄国際学院高等専修学校	助け合い隊 in OKINAWA
3	那覇西高校	那覇西高校ボランティア部	9	沖縄尚学高校	地域研究部 継承グループ
4	知念高校	知高！網がるプロジェクト	10	琉球大学	学生団体VONS
5	宮古特別支援学校	パニパニ・ズミズミ	11	沖縄県立看護大学	ふしゃぬ うぐなーり cafe
6	宮古総合実業高校	生徒商業研究発表大会出場メンバー	12	沖縄大学	沖大ボランティアサポート団体「ぼらさぼ」



知念高校 贈呈式



琉球大学 贈呈式



「ろうきん友の会」は退職されたみなさまが中心の会員団体です。友の会会員相互の交流や親睦を深める活動を進めています。

名護地区友の会

第30回総会

6月8日、会員45名参加のもと、大北区公民館にて第30回総会を開催しました。

名護地区ろうきん友の会総会は、2019年5月に第26回総会を開催して以降、新型コロナウイルス感染症予防の観点から開催を見送ってきました。今回4年ぶりに開催することができ、過去3年間(27回から29回分)の活動状況と収支決算状況を報告するとともに、今年度の活動方針(案)と予算計画(案)が提案され、承認されました。



与那原地区友の会

友の会  
グラウンドゴルフ大会

6月28日、与那古浜公園にて健康増進と会員交流を目的として25名の参加のもと『友の会グラウンドゴルフ大会』を開催しました。

梅雨も明け、日差しの中、強いコンディションの中、熱中症予防を行いながら競技を行いました。競技においては、ホールインワンが出るなど、接戦が演じられ、ハイレベルな大会となりました。



与那原地区友の会

友の会総会

6月28日、会員40名参加のもと、4年ぶりとなる会員参加での友の会総会を開催しました。

2022年の活動総括と2023年度活動方針について議案審議を行いました。その後、新役員選任では、参加者全員の承認を得て終了しました。総会終了後、懇親会が行われ、余興や総会前に行われたグラウンドゴルフ大会の表彰式があり、とても楽しい時間を過ごしました。



八重山地区友の会

グラウンドゴルフ大会

6月30日、「元気で長生き！」をテーマに会員73名参加のもと、多田浜パークにてグラウンドゴルフ大会を開催しました。当日は天気も良く、適度に風もある中、大勢の会員が集まった本大会は、バスケット杯に負けない白熱した展開になり、大きな盛り上がりを見せました。

集計の待ち時間で、ホールインワンチャレンジも開催し、多くの会員の方に賞品が当たるなど、笑顔あふれる楽しい交流となりました。



名護地区友の会

講演学習会

7月21日、名護市大西区公民館で「相続が争族(そうぞく)にならないために！」をテーマに講演会を開催しました。

講師を友の会会員で、FP・相続診断士の山入端氏を迎え、相続登記の義務化に伴う留意点や遺言書の書き方・手続き方法を分かりやすく説明いただきました。会員の関心もとても高く、定員数を上回る58名が参加しました。参加した会員からは「事前の準備が大事であることを知ってよかった」と意見もあり、充実した講演会となりました。



各店 / 各地区のイベント情報をお知らせします。



ろうきん文庫寄贈式

本店地区推進委員会

6月13日、南大東小中学校へ32冊の本を寄贈しました。当日は本店地区推進委員会を代表して、玉那覇推進委員長が、「子供たちに本を通して、多様な知識を得てほしい」との挨拶を行いました。仲間校長先生からは、「子どもたちは読書が大好きです。読書は、子供たちの心の成長に欠かせないものであり、こんなに多くの本をいただき心から感謝します」とのお言葉をいただきました。



古切手寄贈式

本店地区推進委員会

6月29日、那覇市社会福祉協議会へ古切手を寄贈しました。玉那覇推進委員長から、「本店地区推進委員会では加盟している会員団体へ呼びかけ取組みを行っています。お役立てください」との挨拶を行いました。社会福祉協議会の真栄城課長からは「古切手は現金化され、赤い羽根基金の一部と合わせた金額で障がい児・者の方々へ紙おむつのプレゼントを行っています。前回に続き2回目の寄贈に感謝します」とのお言葉をいただきました。



資産運用学習会

与那原地区推進委員会

6月29日、会員28名参加のもと「知っておきたい資産運用の基礎知識」をテーマに学習会を開催しました。講師の辻脇稲子氏から資産運用は株式や投資信託だけでなく、土地や建物などの不動産投資もあります。学習会では資産運用とは何かを初心者でもわかりやすく説明して頂きました。参加者からは「投資について興味はあるが、始めるには不安があった。今回の学習会で資産運用を学べたことがとても良かった」との声が寄せられました。



チャリティー  
ボウリング大会

与那原地区推進委員会

7月7日(七夕)、会員80名参加のもとへろうきん与那原地区チャリティーボウリング大会を開催しました。コロナの影響で4年ぶりの開催となりましたが、たくさんの方々に参加し、各レーン笑いと歓声が絶えない楽しい時間となりました。今大会は混合チームでのプレーで行われ、活発な交流が見られました。今大会で募った資金は来春入学用ランドセルとして形をかえ与那原支店管轄内の社会福祉協議会へ贈呈されます。



使用済み切手贈呈式

与那原地区推進委員会

7月19日、ろうきん与那原地区推進委員会の呼びかけで、与那原町職労では職員から集めた「使用済み切手」を与那原町社会福祉協議会に寄贈しました。与那原町社会福祉協議会の糸数会長からは「与那原町社協で『ちょこっとボランティア』で使用済み切手の回収を行っているが、最近では郵便物が減っているため以前より集める事が難しくなっているのとでもうれしい。」と感謝のお言葉をいただきました。ろうきん与那原地区推進委員会は今後も同様の取組みを行ってまいります。



各店 / 各地区のイベント情報をお知らせします。



20〜30代向け  
今から始める  
マネーセミナー

7月20日、会員19名参加のもと、FPの田島めぐみ氏を講師にお招きし、20〜30代向けの資産形成セミナーを開催しました。日本の経済状況も含め、資産形成の必要性、iDeCo・NISA制度を分かりやすく説明していただきました。

参加者からは「いつかは始めないといけないと思っていたのでいい機会だった」などの嬉しい声を頂きました。

那覇市役所地区推進委員会



学習会

8月8日、会員11名参加のもと、学習会「住宅を購入する前に知っておきたい知識」を2部構成で開催し、第1部で木口職員から「住宅購入の基礎知識と注意点」、第2部では中村敦司法書士事務所中村先生をお招きし「不動産登記について」お話しして頂きました。一生に一度しかない経験、住宅購入までの流れや必要な手続きについて学ぶ事ができ、参加者からは「住所変更登記は今後義務化されるのか？」など質問が飛び交い充実した学習会になりました。

浦添地区推進委員会



住宅ローン学習会

8月26日、会員25名参加のもと「住宅を購入する前に意外と知らない住宅ローンのこと教えます！」というテーマで学習会を開催しました。ろうきん 与那原支店の比嘉支店長代理から多くのお客様の住宅取得を手助けしてきた経験を参考に、住宅取得にあたっての心構えについて説明がありました。

参加者から「取得前に家計の収支バランスを見直してみようと思う」や「住宅取得後のライフステージも考慮して自分に合った住宅を取得することが大切だとわかった」などいろいろな声寄せられました。

与那原地区推進委員会

2023年  
11月30日(木)まで  
締切間近!

# 使えばわかる! 沖縄ろうきん キャンペーン

キャンペーン  
詳細はコチラ

ろうきんを使って豪華賞品をゲットしよう!

<p><b>対象1 貯める</b></p> <p>期間中に預金口座を開設した方 預金口座…普通預金・定期預金・貯蓄預金 一般財形・住宅財形・年金財形 エース預金</p> <p>※キャンペーン終了時において、預金口座の残高が1,000円以上であることが条件。</p>	<p><b>対象2 借りる</b></p> <p>期間中に融資商品 新規契約した方</p> <p>※対象商品のうち、カードローンについては、キャンペーン終了時において、普通預金口座の残高が1,000円以上であることが条件。</p>	<p><b>対象3 運用する</b></p> <p>期間中にiDeCo つみたてNISA契約した方</p>
--------------------------------------------------------------------------------------------------------------------------------------------------	-------------------------------------------------------------------------------------------------------------------------	-----------------------------------------------------------

LINE 沖縄ろうきん  
LINE公式アカウント

友だち登録して  
応募しよう!

使うほど  
当選確率  
UP!

1つ該当する場合…1口応募      2つ該当する場合…2口応募      3つ該当する場合…3口応募



@okinawarokin



超カンタン! みんなのラクメン

# RAKUMESHI

混ぜたりのせたり、とろ〜りおいしい常備菜!

調理時間  
約15分

## 梅なめたけ焼きおにぎり

ビタミンB群やGABA、食物繊維も豊富なえのきメニュー。  
爽やかな梅の風味が食欲をそそります!



ごはんのお供にぴったりの「なめたけ」。実は手作りできるんです。まとめて作っておけば冷蔵庫で1週間程度は保存OK! ごはんや冷ややっこにのせたり、アレンジメニューのようにキュウリと和えたり、とにかく万能。「おにぎりは冷凍保存もでき、焼きおにぎりはお茶づけにしても美味ですよ」とがなは先生。あなたはどんなアレンジを楽しみますか?

### 【アレンジ】キュウリとちくわの和え物



キュウリとちくわを食べやすい大きさに切り、梅なめたけと和えるだけ。食事やお酒のおつまみにもぴったり! すぐに作れるカンタンメニューです。

NG

※煮込み時間が長すぎると、えのきの弾力が減るのでNG。

※梅干しは塩分10%程度のものを!

減塩タイプやはちみつ入りは全体の味が変わってしまうのでNG。

### 【材料(4人分)】

- ・えのき ..... 300g
- ・梅干し ..... 3~4個
- ・水 ..... 150ml
- ・みりん ..... 大さじ3
- ・しょうゆ ..... 小さじ2
- ・塩 ..... 小さじ1/2
- ・かつお節(けずり節) ..... 8g

### 【作り方】

- ① えのきは2~3センチ幅に切る。
- ② 梅干しは種を取り、包丁でたたく。
- ③ 全ての材料を鍋に入れ、時々混ぜながら7~8分ほど煮込む。
- ④ ご飯に③で煮込んだ梅なめたけを混ぜ込み、おにぎりをにぎる。
- ⑤ 表面にゴマ油を少量たらし、フライパンで焼き色をつけたらできあがり。

※トースターやグリルで焼き色をつけても可

### 【お助け食材】梅干しとかつお節

古くから健康食品として知られる梅干しは、食欲増進効果のあるクエン酸をはじめ、ポリフェノールやミネラル分が含まれています。ごはんのお供としてだけでなく、調味料としても優秀。かつお節はたんぱく質が豊富。必須アミノ酸やビタミンなどが多いことから、疲労回復や美肌効果、骨を丈夫にしたり、血流を促す効果が期待できます。



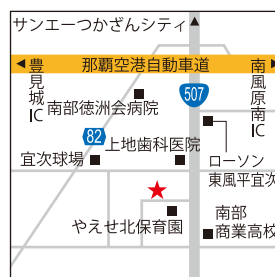
松本料理学院 主任教師 **がなは 理恵子**

学院にてカンタンにできる家庭料理を指導しながら、出張料理教室等の料理講師を担当。



静かな住宅街に隣接して公園内の見通しがよく、安心安全に遊べる公園。公園内には無料で利用できるパークゴルフ場もあり、幼児からシニアまで楽しく利用できます。6~12歳用のコンビネーション遊具には、トンネル型のロングすべり台や、親子や友だちと一緒に遊べる幅広のすべり台もあります。3~6歳用のコンビネーション遊具「シーちゃんのひみつきち」は、小さな子どもも安心のコンパクトサイズ。子どもの好奇心をくすぐるクライミング遊具は、アンモナイトの化石の模様が刻まれた面白いデザインです。

なが た じょうばる  
**長田門原公園** 八重瀬町  
住宅街にある穴場スポット



住所	八重瀬町宜次278-1
電話番号	098-998-6989(八重瀬町役場都市整備課)
駐車場	約20台
設備	複合遊具、クライミング遊具、スイング遊具、幼児用遊具、多目的広場、パークゴルフ場、トイレなど





## 不妊治療中の方に、職場で求められる配慮とは

近年、ジェンダー平等の意識が高まり、女性の健康課題が社会問題へと捉えられるようになりました。企業が働く女性のライフステージの健康課題に向きあい、健康保持・増進をめざすことは、従業員の心理的安全性やエンゲージメントの向上をもたらし、労働生産性向上や企業価値向上につながる事が示唆されます。

経済産業省は、女性特有の健康課題における経済的損失を1年間で約4900億円と算出し、フェムテックを推奨しています。フェムテック(Femtech)とは、「女性(Female)」と「技術(Technology)」を組み合わせた造語で、女性特有の健康課題を、テクノロジーで解決する製品やサービスなどをさします。また、これまで月経や出産、不妊、更年期など、タブー視されていた女性のライフイベントに関わる悩みを、オープンにし、女性自身が健康に関する情報の共有を支援する役割を果たしています。フェムテックに含まれる分野に、不妊・妊孕性・妊活関連があり、不妊治療と仕事の両立は、難しさが指摘されています。

厚生労働省の調査※によると、不妊治療を経験した方のうち16%(男女計(女性は23%))が、不妊治療と仕事を両立できずに離職しています。両立困難な理由には、通院回数の多さ、精神面での負担の大きさ、通院と仕事の両立の難しさがあります。不妊治療を受けていることを職場に伝えていない人の割合は半数以上で、現状でなかなか職場に伝えにくいことがあげられます。不妊治療をしていることを職場に伝えている人のうち、職場で上司や同僚から嫌がらせや不利益な取扱いを受けた人も一定程度います。企業には、不妊治療を受けながら安心して働き続けられる職場環境の整備が求められます。厚生労働省は、不妊治療と仕事の両立を支援するために、ガイドライン作成や研修、両立支援する企業に助成金を行っています。フェムテックの活用により、柔軟な働き方としてリモートワークや、不妊治療に対する基本的な情報提供と教育を通し、治療中の従業員の選択肢のサポート・職場の風土づくりやハラスメント予防、ヘルスケアモニタリングでは月経周期や排卵を予測するツール(ルナルナアプリ等)、心理的サポートや相談のツール(妊活LINE相談サービスファミワン等)があります。不妊治療は、センシティブで、身体的・心理的・社会的・経済的負担があります。

カップルは、定期的に不妊治療の選択を行います。周囲の配慮としては、話してくれるのを待ち、見守る。アドバイスは不要で、価値観を押し付けず、相手の感情を否定しないこと等があげられます。また、上司が相談を受けた場合は、気持ちを汲み取り、相談する時間と場所を確保し、どのようなスケジュールの希望があるのか、話を聴く寄り添いの姿勢があると、信頼関係の構築につながります。その際、プライバシーの保護として、個人情報の守秘、他社員との共有は本人の同意や当事者の不利益のない配慮が重要となります。フェムテックは、包括的で多様性を尊重する社会の変化を反映し、不妊治療においても男性の役割を大切にしています。テクノロジーでつながるウェルビーイングには、共感と理解、コミュニケーションとサポート、個人情報の保護が不可欠であり、みんなで共有し大切に育む社会を願います。

### 【参考・引用資料】

※厚生労働省/平成29年度『不妊治療と仕事の両立に係る諸問題についての総合調査』

◇「不妊治療と仕事との両立支援担当者等向け研修会」(令和4年9月)/オンライン視聴可

◇不妊治療を受けながら働き続けられる職場づくりのためのマニュアル(厚生労働省)

◇フェムテック/新しい当たり前をつくり女性が働きやすい社会を(経済産業省)(femtech-projects.jp)

●執筆/大嶺美幸<不妊症看護認定看護師/沖繩ろうきん妊活サポートローン>アドバイザー/友愛医療センター 不妊外来在勤>

# 「ろうきんこくみん共済coop働く仲間のゆめ・みらい基金」に関する報告書 「基金レポート2023」を発行いたしました！

会員団体とともに創りあげた「ろうきんこくみん共済coop働く仲間のゆめ・みらい基金」は、「子どもの貧困」「親の貧困」であるとの認識に立ち、関連する諸課題の改善・解決を目的に取り組みをすすめています。

この度、本基金の取り組みを広く皆さまへお知らせするため、取り組み事例や基金利用者の声をまとめた「～子どもは私たちの、ゆめ・みらい～働く仲間のゆめ・みらい基金 基金レポート2023(以下、基金レポート2023)」を発行いたしました(発行元:公益財団法人沖縄県労働者福祉基金協会)。

「基金レポート2023」は当金庫の各営業店窓口にて配布しておりますので、ご希望の方は窓口へお声かけください。また、<ろうきん>ホームページにも掲載されておりますので、併せてご覧ください。



基金の運営主体:(公財)沖縄県労働者福祉基金協会

※毎月ご希望の寄付額(定額)を、ご指定の<ろうきん>口座から自動振替により寄付を行うことができます。お申込書は、本ページ下の寄付申込書を切り取っていただくか、<ろうきん>ホームページからダウンロードすることも可能です。

《基金に関するお問い合わせ先》(公財)沖縄県労働者福祉基金協会 TEL:098-860-7845

～<キリトリ線>～

## 「ろうきんこくみん共済coop働く仲間のゆめ・みらい基金」定額自動寄付申込書

20 年 月 日

お名前	フリガナ																	
おとこ	〒□□□-□□□□																	
	TEL( ) -																	
	ご寄付月	1回ごとのお引落金額 (50円以上、50円単位)					お引落回数	年間ご寄付金額										
	毎月	十	万	千	百	十	円	×	年12回	=	百	万	十	万	千	百	十	円

通信欄		
(確定申告等に使用するため「領収書」をご希望の方は、その旨をご記入下さい。)		
金融機関使用欄		
(不備返却事由)		
1. 預金取引なし	3. 印鑑相違	
2. 記載事項等相違	4. その他	
店名、預金種目 口座番号、口座名義(備考)		
検印	印鑑照合	受付印

### 預金口座振替依頼書 沖縄県労働金庫 御中 収納企業(団体)名 (公財)沖縄県労働者福祉基金協会

新規	本依頼書のとおり、私名義の指定預金口座から口座振替の方法により支払うこととしたので、下記規定を確認のうえ依頼します。
変更	今般、都合により本依頼書のとおり変更しますのでお届けします。
解約	今般、都合により本依頼書のとおり解約しますのでお届けします。

預金者名 (法人の場合はお届けの とおりの代表者名も記入)	フリガナ	お届出印
-------------------------------------	------	------

金融機関名	沖縄県労働金庫	支店・出張所
預金種目	1. 普通(総合)	口座番号

### 寄付金(自動会計)

振替日・払込日	25日(金融機関休業日の場合は、翌営業日)
振替先名称	ろうきんこくみん共済coop働く仲間のゆめ・みらい基金
振替金額	定額自動寄付申込書のとおり
自振コード	47420028

預金口座振替規定	<p>1. 私が口座振替を依頼した表記の取扱いについては、私の指定預金口座から以下のとおり引落しのうえお支払ください。</p> <p>2. 指定預金口座の残高が支払日において請求書または表記の記載金額に満たないときは、私に通知することなく請求書の返却、振替の中止が行われてもさしつかえありません。</p> <p>3. 引落しにあたっては、預金規定または当座勘定規定にかかわらず通帳および普通預金払戻請求書の提出または小切手の振出はいたしません。</p> <p>4. 私の指定預金口座からの引落しにあたっては、貴金庫所定の順位で引落してください。</p> <p>5. 貴金庫の都合により、振替日に指定預金口座から引落しできなかったときは、この日以外の日に引落し振替えても異議ありません。</p> <p>6. この預金口座振替契約を解約するときは、貴金庫所定の書面によりお届けします。なお、この届出がないまま、私が指定預金口座を解約した場合、また長期にわたり引落し請求がない場合、その他、貴金庫が必要と認めたときは、私に通知することなくこの契約を解除されても異議ありません。</p> <p>7. この取扱いについて、かりに紛議が生じても、貴金庫には迷惑をかけません。</p>
----------	---------------------------------------------------------------------------------------------------------------------------------------------------------------------------------------------------------------------------------------------------------------------------------------------------------------------------------------------------------------------------------------------------------------------------------------------------------------------------------------------------------------------------------------------------------

(CIF: )

検印	精査印	取扱者印
----	-----	------

(本部)

《基金に関するお問い合わせ先》(公財)沖縄県労働者福祉基金協会 TEL:098-860-7845

「ろうきん こくみん共済coop 働く仲間のゆめ・みらい基金」に  
寄せられた利用者の声を紹介します！  
こちらの掲載の「基金利用者の声」は、  
「基金レポート2023」から一部抜粋したものです。



## ゆめ・みらい基金 専用ホームページを 開設しました！

取り組み事例や活動報告、支援の申請や  
寄付の方法について掲載されたゆめ・み  
らい基金専用ホームページが開設され  
ました！

下記のURLもしくはQRコードから  
アクセスしてください。

URL: <https://yumemiraikikin.rofuku-okinawa.jp>



### 2022年度 団体寄付一覧

北部労福協	(福)大宜味村社会福祉協議会	沖縄県教職員組合
全駐労沖縄地区本部	ろうきん八重山地区推進委員会	ダブルツリーヒルトン那覇首里城労働組合
こくみん共済coop沖縄推進本部	沖縄県勤労者互助会	(公財)沖縄中部勤労者福祉サービスセンター
こくみん共済coop指定整備工場沖縄県協議会	名護市社会福祉協議会互助会	全糖労北部製糖支部
連合沖縄那覇・南部地域協議会	琉球セメント労働組合	全糖労久米島製糖支部
北部地区労働組合協議会	中村敦司法書士事務所互助会	沖縄食糧労働組合
こくみん共済coop沖縄推進本部地区推進委員会	沖縄県教職員組合国頭支部	沖縄プラント工業労働組合
全日本港湾労働組合沖縄地方本部	沖縄市職員労働組合	全日本たばこ産業労働組合沖縄支部
那覇市職員労働組合	沖縄電力生活協同組合	ニライ消防職員協議会
那覇市会計年度任用職員等労働組合	北谷町職員労働組合	全日本国立医療労働組合沖縄地区協議会
沖縄県関係職員連合労働組合	読谷村職員労働組合	沖縄都市モノレール労働組合
一般社団法人沖縄全通共済会	沖縄電力総連	沖縄県高等学校障害児学校教職員組合
沖縄県労働金庫	沖縄県教職員組合島尻支部	沖縄ヤマト運輸労働組合
労金北部地区推進委員会	ホクトーサービス労働組合	全駐労沖縄地区本部退職者の会
運輸労連沖縄県連合会	沖縄県教職員組合那覇支部	沖縄県職員退職者会

### 定額自動寄付による支援団体

JP労組沖縄地方本部	全糖労宮糖支部	八重山地区労金友の会
私鉄沖縄県労働組合連合会	全糖労沖縄製糖支部	やんばる麦の芽会
沖バス労組	沖教組 宮古支部	自治労連宮古島市職員労働組合
沖縄県労働金庫労働組合	竹富町職員労働組合	沖縄県第一次産業関連労働組合連絡会
沖縄バス労働組合 共済事業部	全沖縄製糖労働組合石垣島製糖支部	沖縄プラント工業労働組合
沖縄電力労働組合	全港湾八重山部会	沖縄県労働金庫共済会
沖縄ブルーシール労組	沖縄電力労八重山分会	那覇市職労 水道支部
県職連合北部支部	石垣市職員労働組合	与那原地区ろうきん友の会
オリオンビール労働組合	自治労石垣市職労	全労済労働組合九州支部沖縄分会
高教組 北部支部	沖縄県教職員組合八重山支部	イオン琉球労働組合
沖縄県職労宮古支部		



# \\ろうきんで借換する人、増えてます。\\

2023年4月1日より実施中の カリカエール ～あなたの暮らしを守る～キャンペーン。

「急な出費で借りたけど、金利が高い」「リボ払いやキャッシングは毎月定額だけど、なかなか元金が減らない」「ネットで簡単に借りられたけど、金利が分からない」など、そんなお悩みを抱えている会員の皆様、他行・他社ローンを借換するなら今がチャンスです！今なら、会員限定 年3.4%で借換相談実施中。

## カリカエールキャンペーン実績(2023年8月末現在)

- 他社・他行ローンで借換した件数 92件
- 他行・他社ローンで借換した総額 1億44百万円
- 借換した他行・他社の平均借入金利 13.1%

仮審査の  
お申込みは  
コチラ



会員  
限定!

# カリカエール

～あなたの暮らしを守る～ キャンペーン

キャンペーン期間 2023年4月1日(土)～12月31日(日)

「マイプラン」で他行・他社ローンの借換を行うと、お安く借換ができます!

他行他社ローン借換なら

年9.4%が  
(基準金利・保証料込)

年3.4%  
(保証料込)

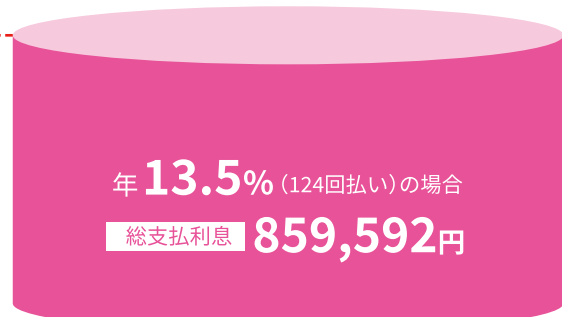


金利の差で、総支払利息はこれだけ変わります!

(例) 100万円を借りて返済した場合(返済額は月額15,000円・ボーナス返済なしで試算)



ろうきんカードローン「マイプラン」



他金融機関「カードローン」

※上記の例はシミュレーションによる概算であり、実際の総支払利息とは異なる場合がございます。  
※上記試算は返済終了まで金利が変わらないことを前提としています。

※表示金利は2023年10月1日現在で、保証先を(一社)日本労働者信用基金協会とした場合です。  
※保証料は、お客さまのご負担となります。





# 旅気分！世界の通貨でこんにちは



百夜やオーロラなど、独特の大自然が魅力的な北欧の国「ノルウェー王国」です。



国土の北半分が北極圏にあり、  
驚異の大自然と成熟した芸術文化が特徴の国。



東にロシアやフィンランド、スウェーデンとの国境を持つノルウェー。温暖な海岸地帯とは異なり、内陸は山脈地帯が連なります。1000mもの高い崖が水面から直立するフィヨルド(峡湾)は代表的な観光名所。欧州最長・最深のソグネフィヨルドや世界遺産となった支流・ネーロイフィヨルドは必見です。冬の観光ならオーロラ鑑賞も人気。夏場は24時間太陽が沈まない百夜も体験できます。芸術が盛んな首都オスロは、画家・ムクの故郷でもあります。2021年完成の近未来的な外観の新ムク美術館や、ランドマークでもあるオスロ・オペラハウスなど近代的な都市の魅力が楽しめます。



国名: ノルウェー王国  
人口: 約542万1千人(2021年, IMF)  
面積: 約38.6万km<sup>2</sup>(日本とはほぼ同じ)  
首都: オスロ 言語: ノルウェー語  
主な産業: 石油・ガス生産業、  
電力多消費産業(アルミニウム、シリコン、  
化学肥料等加工産業)、水産業



ネーロイフィヨルド

## ● 生活について

北欧の中でも物価が高いノルウェー。食品に15%、それ以外に25%の付加価値税(VAT)がかかります。例えばカプチーノコーヒーは1杯35~65NOK(約484~900円)。パーでビールのボトルを頼むと1杯が90~130NOK(約1,245~1,800円)というから驚きます。外食費も高めなので事前にしっかり価格の確認をしましょう。

## ● お金の小話

ノルウェーは税金が高いことでも有名です。所得税は個人の収入によって差がありますが、富裕税を含めると27~50%になる場合も。しかしその分、福祉制度は手厚く、子供の学費は事実上無料。医療費は年間の自己負担額を超えると無料になり、入院や出産などの医療費もかからないのだそう。安心ですね。

## ● 通貨について

通貨単位: ノルウェークローネ  
通貨記号: kr  
通貨コード: NOK



100ノルウェークローネ=9.559(米)ドル  
10ノルウェークローネ=約138.43円  
1ドル(米)=10.45ノルウェークローネ  
(2023年8月14日付け・YAHOO JAPANファイナンス)  
北欧は各国で通貨が異なり、ノルウェークローネを使用できるのはノルウェーのみ。ユーロは使えません。紙幣は1000、500、200、100、50NOKの5種類、硬貨は20、10、5、1NOKの4種類があります。日本円の両替は首都オスロやベルゲンの街なら可能です。

※出典・参考資料

◎外務省「ノルウェー王国」<https://www.mofa.go.jp/mofaj/area/norway/index.html> ◎All About海外旅行「ノルウェー」<https://allabout.co.jp/gm/gt/2446/>

◎ノルウェー貿易産業水産省公式「Visitnorway.com」<https://www.visitnorway.com> ◎地球の歩き方「ノルウェー」<https://www.arukikata.co.jp/web/summary/area/no/> 他

B I M I T A N B O U

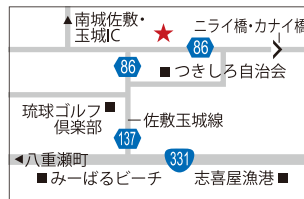


## CAFE & BAR Garage Life 【南城市】

POPでROCKなアメリカムードをまるごと楽しむカフェ。

南城市つきしろの閑静な住宅街にある「CAFE & BAR Garage Life」は、オールディーズ全盛期のアメリカにタイムスリップしたようなカフェ。モンローやプレスリーなどのレトロなポスター、コカ・コーラのグッズやアメ車のミニカーコレクションなどが店内を彩ります。「土日はハーレーのグループがツーリングの途中に立ち寄ったり、中北部からもお客様が来てくださいます」と話すのは、店長兼シェフのKOZZYさん。飲食店の立ち上げに長く携わってきたとあって、フード&ドリンクはどれも絶品。スパイスを絶妙にブレンドするのがKOZZY流だとか。SNS映えるおいしいSPOTはデートにもぴったりです。

【住所】南城市つきしろ1600-24 TEL/098-943-0386  
【営業時間】11:00~16:00(L.O.15:00)  
【定休日】木曜日・金曜日  
【駐車場】専用20台  
Instagram @garage\_life86



※写真はホルトガール発祥の「パリセージニャ(ハティ100gのみ1350円)」。ハンバーガーにホワイトソースとチーズをかけてオープンで焼き上げました。クリーミー&ボリューム満点なおいしさ。パティをはじめ、ドレッシングやソースもすべてお店で手作りしています。※その他、サンダーバーガー(ハティ100gで1250円・ポテトフライ付き)や、ホットドッグ(700円)、ガバオライス(1300円)などのメニューもご用意。シナモンやクローブなどのスパイスを配合した自家製ハニートレモネードソーダ(600円)も風味豊かな味わい。※貸し切りもOK! 予算もご相談ください。※料金は全て税込です。

今回の紹介者



与那原直店  
金城 舞さん



フードメニューのご注文で  
自家製ハニートレモネードソーダ  
をプレゼント  
有効期限 2023年12月末迄  
※1杯につき最大1杯(100円迄)  
CAFE & BAR Garage Life



## 店外ATM「サンエー宮古島シティ出張所」の新設について

店外ATM「サンエー宮古島シティ出張所」を新設いたします。  
ぜひ、ご利用ください。

〈営業開始予定日〉 **2023年10月23日(月)午前9時**

名称	サンエー宮古島シティ出張所	
所在地	宮古島市平良字下里2511番地43	
設置場所	サンエー宮古島シティ店内 ※当該施設1階食品館出入口近く	
業務取扱時間	平日	9:00~22:00
	土日祝日	
取扱業務	預入・引出・記帳・振込・残高照会	



## \\ パソコン・ケータイ・スマホから便利にお取引! //

### 簡単・便利な **ろうきんダイレクト** (インターネットバンキング)

年間利用手数料 **0円**

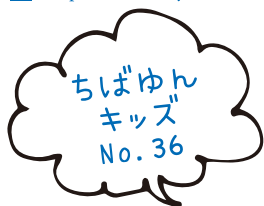
振込手数料は窓口扱いに比べて **最大605円おトク!!**  
1取引あたり



残高照会    お振込み    一般財形のお引出し(普通預金へのお振替)    ローンの上上げ返済    などご利用いただけます。

## 学校・地域で活動する子供たちを紹介します!

Step forward to your dreams! ~アイススケート教室~



### 沖縄唯一のアイススケートリンクで楽しく滑ろう!

昨今の日本選手のみざましい活躍により、注目を浴びているアイススケートはバランス感覚が養われ機敏性も鍛えられる生涯スポーツ! 能動的に様々な滑り方があるので一つずつできるたび達成感が得られます。子どもの向上心も育めます♪

**おはようスケート教室**  
~エナジックスポーツワールド・サザンヒル~

教室名



練習場所 沖縄県南風原町字宮平460-1  
エナジックスポーツワールド・サザンヒル アイスアリーナ

練習日時 日曜日/9:00~10:00

教室の案内 県内全域から参加! 小学生も多数  
専任インストラクターの津留豊先生が幼児から大人、初心者や上級者を問わず、受講生のスキルに応じて丁寧に指導! 靴の結び方からバランスを取る方法など基礎をしっかり学べば、姿勢が美しくなり、氷の上で滑る楽しさを体感できます。

エナジックスポーツワールド・サザンヒルより  
サザンヒルでは、ちびっ子向けのカーリング教室を開催中! 小学生による沖縄サザンヒルジュニアアイスホッケークラブも活動中!  
まずはアイスアリーナへGO!

詳しくは  
コチラ



Instagram





正解者の中から抽選で10名さまに

『体組織計』をさしあげます。

【応募方法】

下の応募用ハガキ(切手不要)または、QRコードから専用フォームにアクセスしてご応募ください。当選者は次号にて発表いたします。

【応募締切】2023年12月8日(金) ※当日消印有効

個人データを10人分登録可能!



●便利な7つの機能を搭載!

- 体重 体脂肪率 体水分量 推定骨量 筋肉量 基礎代謝量 BMI値

クロスワードクイズを解いて応募しよう! 正解者の中から抽選で素敵な賞品をプレゼント。

読者 プレゼント クイズ



160号読者プレゼント

「ToMay IH対応マルチポット2.2L」当選者発表

たくさんのご応募の中から12名の方々が当選いたしました。おめでとうございます。



- 大城 裕一 友寄 マキ子
大城 亮二 仲松 美佳江
喜友名 真 中村 宗一郎
幸地 孝 松堂 みゆき
高屋 沙織 宮城 千夏
知念 明美 宮城 美沢

(五十音順・敬称略)

絶妙なカタチで煮る炒めるにも対応し、炒飯までこなせるマルチポット

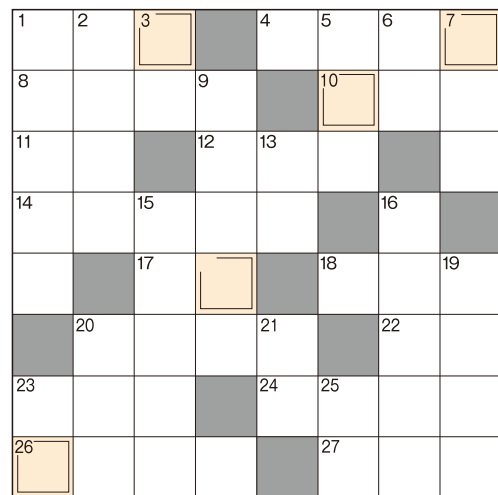
下記の「タテのカギ」と「ヨコのカギ」をヒントにマス目をうめ、二重マスに入れた文字を並べかえてください。

ヨコ → のカギ

- 1. 酢の物・和え物を表す沖縄方言
4. 満ち潮の対語
8. 複数種のフルーツを混ぜたジュース
10. 「テングノハウチワ」とも呼ばれる植物
11. 組織で、ある人の下に属して指示で行動する人
12. 電気を帯びた原子
14. 報酬系の神経伝達物質でアドレナリンなどの前駆体
17. 「物の長さ」や「計画」の意味がある法
18. コインを日本語でいうと?
20. 富士五湖に数えられる相模川水系の湖
22. 貯蔵のために地下室などに設けるワイン
23. 移動記録を保管するGPS
24. ある場所に草や木を植えて緑を増やすこと
26. 黄色と緑の間の色
27. 英語名をバラクーダという魚

タテ ↓ のカギ

- 1. 別名「グリーンキャビア」と呼ばれる海藻
2. 1チーム11人で行われるスポーツ球技
3. ある限られた一定の区域
5. 慰霊碑「平和の塔」がある岬
6. 空気のしめり具合を表す度
7. 大根や昆布、ティビチ、青菜も入れる沖縄
9. 水泳を英語でいうと?
13. スイッチオフの対語はスイッチ
15. コンピュータで認証を行うために入力する文字列
16. 来客を通す部屋
19. ベネズエラ・ボリバル共和国の首都
20. ミラーを日本語でいうと?
21. サンティアゴに首都を置く南米の国
23. 北欧神話に登場するいたづら好きの神
25. 仕事の合間などに使える自由時間



答え

Vertical answer input boxes.

ヒント...沖縄観光の人気施設のアイドル

ろうきん便り 161号のクイズの答え

Answer input boxes for the quiz.

※2023年12月8日(金) 当日消印有効



右のQRコードからもご応募いただけます!

お客さまのご意見をお聞かせください

より良い沖縄ろうきんにするために、貴重なお客さまの声・ご意見をお聞かせください。 ※アンケートのご回答と抽選結果に関係性はございません。

◆あてはまる項目に☑してください。

- 1 節税効果を得ながらセカンドライフに備えるため、ろうきんでiDeCo(個人型確定拠出年金)を始めたい(65歳未満の方)。
2 ろうきん各種融資の相談をしたい。(希望時期 年 月頃)
3 各種融資相談を希望される方で、ろうきんからご案内のご連絡を差し上げてよろしいでしょうか。

【ご意見・ご感想】

Form for providing opinions and comments.

入学金・授業料はもちろん！他行教育ローンの借換えにも！

「生活サポート&情報発信」誌  
ろうきん便り

2023年秋号 Vol.161  
https://www.okinawa-rokin.or.jp

# ろうきん教育ローン

無担保

変動金利

[ 証書貸付型・カードローン型 ]

●無担保

●最高2,000万円

●最長20年

●保証料込

年1.2% ~ 年2.7%



詳しくはコチラ！



※表示金利は2023年10月1日現在のものです。

## ローンプラザのご案内

営業時間 平日※ 10:00~18:00  
土・日 10:00~16:00

※水曜日は15:00までの営業です。  
また、年末年始・祝日・振替休日はお休みです。  
ただし、祝日が土・日にあたる場合は営業いたします。

ご相談・ご来店の  
ご予約はこちらから



- ローンプラザなは ☎0120-232-100
- ローンプラザおもろまち ☎0120-029-155
- ローンプラザコザ ☎0120-232-107
- ローンプラザうらそえパークレー ☎0120-928-798
- ローンプラザほくぶ ☎0120-436-566

## 各営業店のご案内

窓口営業時間 平日(月~金) 9:00~15:00

※県庁出張所のみ、11:00~12:00は昼休み休業となります。  
※下記の各店舗においても、  
融資のご相談を受け付けいたします。

店舗(地図)検索は  
こちらから



- |                             |                        |
|-----------------------------|------------------------|
| 本店営業部<br>☎098(861)0118      | 県庁出張所<br>☎098(861)0894 |
| 名護支店<br>☎0980(52)2844       | 与那原支店<br>☎098(946)4710 |
| コザ支店 具志川支店<br>☎098(937)1189 | 宮古支店<br>☎0980(72)3678  |
| 浦添支店 普天間支店<br>☎098(877)3301 | 八重山支店<br>☎0980(82)3727 |
| おもろまち支店<br>☎098(867)1515    |                        |

## お客様相談デスク

☎0120-602-040 ※平日(月~金) 9:00~17:00  
(当金庫の休業日は除きます)

本紙は植物油インキを使用し地球にやさしい情報誌づくりに努めています。  
また、リサイクルに出しやすいよう針金を使わない製本方法を用いて、さらに  
環境に配慮したろうきん便りにしあげています。



料金受取人払郵便

那覇中央局  
承認  
104

差出有効期間  
2025年3月  
31日まで  
(切手不要)

900-8790

沖縄県那覇市旭町1-9

沖縄県労働金庫  
ろうきん便り係 行



ふりがな		<input type="checkbox"/> 男性 <input type="checkbox"/> 女性
ご氏名		
ご住所	〒 TEL ( ) -	
年齢	<input type="checkbox"/> ~20代 <input type="checkbox"/> 30代 <input type="checkbox"/> 40代 <input type="checkbox"/> 50代 <input type="checkbox"/> 60代~	
職種	<input type="checkbox"/> 会社員 <input type="checkbox"/> 公務員 <input type="checkbox"/> 年金受給者 <input type="checkbox"/> その他	
職場名		
ろうきん利用店		

お客さまからお預かりいたしました個人情報につきましては、クイズ当選者への賞品の  
発送及び「ろうきん便り」の企画・編集・各種ご提案に活用いたします。



2023年10月発行 発行/沖縄県労働金庫 営業推進部  
〒900-0029 沖縄県那覇市旭町1番地9 ☎098-861-0194