

# ROKKIN PRESS



「生活サポート&情報発信」誌

ろうきん便り

2020.Summer\_vol.148

特集

初心者さんのためのマネーアプリ講座

注目の「QRコード決済」を知っ得!

残高確認もOK! 「ろうきんアプリ」のすすめ

超カンタン! みんなのラクメン

たけのこの豚肉巻き

読者クイズプレゼント

ホテル仕様のまくら

# 2020 CALENDAR

7	sun	mon	tue	wed	thu	fri	sat
JULY	5	6	7	8	9	10	11
	12	13	14	15	16	17	18
	19	20	21	22	23 海の日	24 スポーツの日	25
	26	27	28	29	30	31	

8	sun	mon	tue	wed	thu	fri	sat
AUGUST	2	3	4	5	6	7	8
	9	10 山の日	11	12	13	14	15
	16	17	18	19	20	21	22
	23 23/30	24 24/31	25	26	27	28	29

9	sun	mon	tue	wed	thu	fri	sat
SEPTEMBER	6	7	8	9	10	11	12
	13	14	15	16	17	18	19
	20	21 敬老の日	22 秋分の日	23	24	25	26
	27	28	29	30			

ろうきんイメージモデル  
高梨 臨



休日ローン相談会(毎月第3日曜日)

水曜よりみちローン相談会

★ホームページから  
ご来店(ローン相談)の  
予約が可能です!



こちらの  
QRコードから  
仮審査の  
申し込みが  
できます。

働くあなたの笑顔にあいたい  
R 沖縄ろうきん

沖縄ろうきん

検索

<https://www.okinawa-rokin.or.jp>

縦線に沿って切り取ってお使いになれます。

# 2020 CALENDAR

10	sun	mon	tue	wed	thu	fri	sat
OCTOBER	4	5	6	7	8	9	10
	11	12	13	14	15	16	17
	18	19	20	21	22	23	24
	25	26	27	28	29	30	31

11	sun	mon	tue	wed	thu	fri	sat
NOVEMBER	1	2	3 文化の日	4	5	6	7
	8	9	10	11	12	13	14
	15	16	17	18	19	20	21
	22	23 勤労感謝の日	24	25	26	27	28
	29	30					

12	sun	mon	tue	wed	thu	fri	sat
DECEMBER	6	7	8	9	10	11	12
	13	14	15	16	17	18	19
	20	21	22	23	24	25	26
	27	28	29	30	31		

ろうきんイメージモデル  
高梨 臨



休日ローン相談会(毎月第3日曜日)

水曜よりみちローン相談会

★ホームページから  
ご来店(ローン相談)の  
予約が可能です!



こちらの  
QRコードから  
仮審査の  
申し込みが  
できます。

働くあなたの笑顔にあいたい  
R 沖縄ろうきん

沖縄ろうきん

検索

<https://www.okinawa-rokin.or.jp>



#### ～ゆいレールアートガラス～

各駅で異なるゆいレールのアートガラスをご紹介します。駅を訪れた際に、ぜひお楽しみください。

#### 旭橋駅



ろうきん本店の最寄り駅「旭橋駅」は那覇バスターミナルのすぐ側にあり、市内外バスの乗り換えも便利です。旭橋駅周辺地区は市街地再開発事業が進んでおり、工事中に見つかった「転車台」は、戦前「ケービン鉄道」と呼ばれ親しまれた沖縄県営鉄道那覇駅に設置されていたものです。那覇バスターミナルに隣接する交通広場で、模型と共に一般公開されています。

駅のアートガラスは、全長200mの大綱がギネスブックに認定された「世界最大の那覇大綱挽」。市民の誇りと心意気を表現しています。

01 7月～12月カレンダー

03 ろうきん特集 1 初心者さんのためのマネーアプリ講座

### 注目の「QRコード決済」を知っ得!

05 ろうきん特集 2

### 残高確認もOK!「ろうきんアプリ」のすすめ

07 ろうきん トピックス

- 新型コロナウイルス感染症の影響拡大に伴う融資相談対応について
- 「沖縄ろうきん SDGs 達成に向けた考動ビジョン」の制定について
- 「ろうきん・わしたシマづくり運動」から寄付金贈呈
- “笑顔であいたい感謝祭2020”を実施しています!
- 「ろうきん機関紙コンクール2019」入選作品発表!
- オンラインサービス一時休止のご案内



11 超カンタン!みんなのラクメシ ● 『たけのこの豚肉巻き』

みんなの公園 ● 『東崎市緑地(イルカ公園)』/西原町



12 スマホでスマートキャンペーン

13 ろうきん 全労済 働く仲間のゆめ・みらい基金

- 新型コロナウイルス感染症の影響により食糧支援が必要となった子どもたち(養育世帯)への緊急支援について(報告)



15 働くあなたを全力応援キャンペーン

16 旅気分!世界の通貨でこんにちは ● 『中華民国(台湾)』

美味探訪 vol.79 ● 『島ジェラート&カフェ ISOLA』/読谷村楚辺

17 ROKIN通信

- 親子で学ぶ!「ろうきんマネー教室2020」開催のお知らせ
- ちばゆんキッズ!



18 読者クイズ プレゼント ● 『ホテル仕様のまくら』

ろうきんマスコットキャラクター  
ロッキー



# LINE

クリエイターズスタンプ

アクセスは  
こちら!

1セット  
24種類

## ¥120



ありがとう



おしごとカフェ



給料日



おやすみ

※QRコードは「LINE」アプリ内のQRコードリーダーで読み取ってください。

## 初心者さんのためのマネーアプリ講座

昨年の消費税増税をきっかけに注目が高まった「キャッシュレス決済」。最近では、厚生労働省が感染症予防の対策として示す「新しい生活様式」のなかでも、キャッシュレス決済の利用が推奨されています。「特集1」では、キャッシュレス決済の中でも、スマートフォンの専用アプリで手軽に利用できる「QRコード決済」について、やさしく解説いたします。

注目の

# 「QRコード決済」を知っ得！

### 『QRコード決済』とは？

キャッシュレス決済の一つで、QRコードを利用した決済方法です。「〇〇Pay（ペイ）」と呼ばれる専用のアプリをインストールすることで利用でき、スマートフォン1つで支払いを行える手軽さや容易さが大きな特徴の一つです。

メリットいろいろ  
注目のワケ

### 1 お買い物がスマートに

QRコード決済に限らず、キャッシュレス決済全般に言えることですが、支払いのためにレジで小銭を数えたり、お釣りを受け取ったりする「現金払い」の手間がかかりません。

急いでいる時もスピーディーにお買い物ができ、財布の中がお釣りの小銭でいっぱいになることもないので、スマートにお買い物を楽しめます。

### 2 お金の管理がしやすい

QRコード決済は利用履歴が自動記録されるため、いつ・どこで・いくら使ったか、ひと目で分かります。紙のレシートを保管する必要はなく、家計簿をつける時にも役立ちます。

また、クレジットカードなどの後払いに対し、QRコード決済は即時決済なので、口座の残高がすぐに確認でき、使い過ぎを防ぐことができます。

### 3 口座連携で簡単チャージ

QRコード決済のチャージ方法はいくつかありますが、最も多く選ばれているのが金融機関の口座から直接

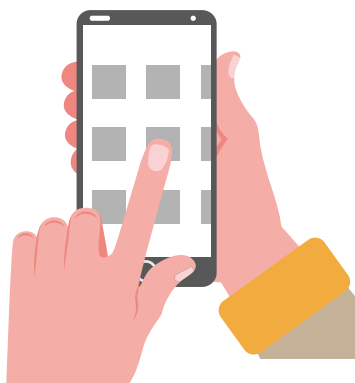
## QRコード決済の始め方

QRコード決済は簡単な3ステップで始められます。最初に、どのQRコード決済サービスを使うかを決めます。サービスによっては、個人間での送金や割り勘ができる機能もあるので、サービスの内容をしっかりとチェックすることをおすすめします。

### ① アプリを決めてインストールする。



使いたいQRコード決済を選び、スマートフォンにインストールします。



### ② 利用契約に同意してアカウントを登録する。



インストール後の最初の画面で利用契約の同意が求められ、同意すると同時にアプリが使用可能になります。

### ③ 金融機関口座を設定する。



残高のチャージや引落しに利用する金融機関の口座を登録し、必要な口座情報を登録します。

(チャージをする場合は金融機関を選択し、チャージしたい金額を入力すれば完了です。リアルタイムで口座からお金が引落とされます)

チャージできる「口座連携式」です。登録した専用のアプリに金額を入力すると、あらかじめ指定しておいた金融機関の口座からお金が引落とされ、チャージされます。現金を専用の端末でチャージする必要はありません。

### 4 お得なポイント還元

QRコード決済を提供する各社では、独自のポイント還元を実施していることが多く、「現金払い」よりもお得になる

場合がほとんどです。

ほかにも、様々なキャンペーンやクーポンの配信などがあり、これらを賢く使いこなすことで家計の助けにもつながります。

### QRコード決済のやり方は？

QRコード決済の方法は、大きく分けて2つあります。一つは、利用者がアプリのQRコードをスマートフォンに表示し、お店側がスキャンする「ストア

スキャン」です。店員がレジの機械で読み取ると支払いが完了します。国内では、この「ストアスキャン」が主流となっています。

もう一つは、お店側が用意したQRコードを利用者がスキャンする「ユーザースキャン」です。スキャン後にスマートフォン画面に支払金額を入力して「支払う」ボタンをタップし、支払完了画面を店員に提示すると、支払いが完了します。

### セキュリティは大丈夫？

QRコード決済の提供会社には、経済産業省も加わる「キャッシュレス推進協議会」が策定したQRコード決済に関するガイドラインの徹底が求められており、二段階認証や決済の暗号化といった高度なセキュリティ要件が課されています。

また、利用する側も、IDやパスワードの使い回しをしないこと、利用履歴をこまめにチェックすることで安全性を高めることができるといわれています。

### ろうきんでも使えるQRコード決済

ろうきんでは、多くの人が利用しているメッセージアプリ「LINE」が提供する「LINE Pay」やみずほ銀行が提供する「Jicoipay」と提携しており、ろうきんの普通預金口座を連携することで、直接チャージして利用することができます。さらに2020年7月中旬には「Pay Pay」との提携も予定されています。

.....  
QRコード決済は難しそう.....と敬遠されている方も多いようですが、実際に使い始めると利便性を実感できるはず。自分に合った最適なサービスを選び、うまく活用できるといいですね。これからは、現金だけでなくテクノロジーを活用した新しい生活様式へ。ここから始めてみませんか。

# 残高確認もOK! 「ろうきんアプリ」のすすめ

時間にも気持ちにもゆとりを生むくろうきんアプリ

忙しい毎日、ATMに行く時間がなく、記帳や残高の確認が後回しになりがち……そんなお金の管理で“気になる”ことを鮮やかに解決してくれるのが「ろうきんアプリ」。「特集2」では、ろうきんアプリの魅力についてご紹介いたします。



ろうきんアプリで  
できる・変わる!  
大活躍の5大メリット

メリット/1  
いつでも・どこでも残高や  
入出金明細を確認

これまで、給与の振込やカードの引落額などを確認するためには、ATMの営業時間内に出向き、通帳を記帳するというひと手間が生じていました。「ろうきんアプリ」なら自宅や外出先などで、気になった時や確認の必要がある時など、いつでも・どこでもスマートフォン1つで残高や入出金の確認ができるので、マネー管理の負担やスタイルが劇的に変わります。

メリット/2  
スマートフォンが  
通帳代わりに!

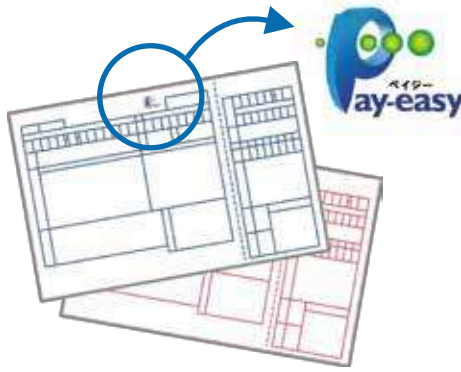
「ろうきんアプリ」では、通帳と同じように明細を管理することができます。「かんたん通帳」も利用できます。「かんたん通帳」には、見たい明細を絞り込んで表示する検索機能や、出入金明細にメモ書きできる便利機能が搭載されており、すぐく実用的。記帳や繰越の手間がかからないのも魅力です。また、デジタルながら専用の表紙（好みで表紙デザインが選べます）があるので、通帳感覚で大切に保管できます。

メリット/3

### 税金などの支払いも カメラ機能で納付できる

自動車税など各種税金の納付書や携帯電話などの請求書に「ページマーク」がついていれば、「ろうきんアプリ」からもスマートフォンのカメラ機能で納付番号を読み取り、かんたん操作で納付・支払いができます。取引後は取引履歴で確認できるので安心です。

ページマーク



メリット/4

### 「ろうきんダイレクト」に かんたんログイン

「ろうきんダイレクト」とは、窓口に行かずにネット上で振込や振替が行えるインターネットバンキングのこと。ろうきん本支店口座や他の金融機関の口座への振込が24時間利用できます。しかも振込手数料は、窓口やATMの利用よりお得です。

「ろうきんアプリ」なら、ワンタップするだけで「ろうきんダイレクト」のログインページが開くため、ネット上からわざわざ別にアクセスする必要はありません。

メリット/5

### ろうきんから お得な情報が届く

お得なキャンペーンのお知らせをはじめ、うれしいプレゼント企画やお役立ち情報など、多彩なインフォメーションを配信。デジタルで見やすく、保管性もあるので活用のチャンスが広がります。プッシュ通知で、見逃すことなくチェックできるのもアプリならではの利点です。

家計におけるマネー管理の負担が軽減されるだけでなく、より効率的に管理ができるようになる「ろうきんアプリ」。さまざまな便利さは、時間にも気持ちもゆとりを生み出し、笑顔の暮らしへとつながります。QRコード決済とあわせて、新時代のマネーライフをろうきんが応援します！

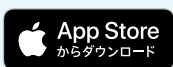


## 今からラクラク3STEPで「ろうきんアプリ」をスタート！

STEP.1

### ろうきんアプリの インストール

ダウンロードはこちらから



iPhone : App Store



Android : Google Play

※ダウンロード開始からインストール完了までは、スマートフォンの通信状況により時間がかかる場合がありますので、しばらくお待ちください。



STEP.2

### 利用する金庫の選択

インストール完了後、ホーム画面やアプリ一覧画面から、「ろうきんアプリ」のアイコンをタップし、続いて表示される「金庫選択」画面で、利用する金庫を選んで「登録」ボタンをタップしてください。



STEP.3

### アカウント・口座の登録

金庫の選択後、アカウント・口座を登録してください。登録には、メールアドレス・お客さま情報のほか、**ご本人さま確認のためにキャッシュカード暗証番号**が必要になります。



### 「ろうきんアプリ」利用登録完了！

「残高・入出金明細」のご確認など便利な機能をご利用いただけます。

ご利用時間	<p>24時間(税金支払いは7:00~22:45)</p> <p>※以下の時間帯はサービスを停止いたします。          第1・第3月曜日の2:00~6:00、1月1日~1月3日の終日、5月3日~5月5日の2:00~6:00、          山の日・敬老の日・勤労感謝の日・成人の日の前日21:00~当日6:00          ※システムメンテナンス時、サービスを休止する場合があります。</p>
ご利用にあたって	<p>●アプリ推奨のOSの詳細や、その他本アプリのご利用にあたっての留意事項は、当金庫ホームページでご確認ください。</p> <p>※アプリ推奨OSでご覧いただいた場合でも、機種・端末の設定などにより正常に動作しない場合がございます。          ※タブレットは推奨端末ではございません。</p>

本アプリは無料でご利用いただけますが、アプリのダウンロードや利用時にかかる通信料はお客さまのご負担となります。

日々の活動やおトクなキャンペーンなど、ろうきんの最新情報をお知らせします。

## 新型コロナウイルス感染症の影響拡大に伴う融資相談対応について

このたびの新型コロナウイルス感染症で影響を受けられた皆さまに心よりお見舞い申し上げます。

当金庫では、新型コロナウイルス感染症により、勤務先事情による収入減少等の影響を受けた皆さまの生活安定に向けた各種ご相談(事業性資金に関するものを除く)を全営業店にて承っております。

生活資金やローンのご返済等に関する各種ご相談につきましては、お客さまの状況やご要望を丁寧にお伺いしたうえで、ご相談・ご提案に努めてまいりますので、最寄りの〈沖縄ろうきん〉までお気軽にご相談ください。

### 1 勤労者生活支援特別融資制度

取扱期間	2020年3月16日(月)～2021年3月31日(水)
対象者	「新型コロナウイルス感染症」の影響により、勤務先企業の事情で給与・一時金等収入が減少した方、または離職を余儀なくされた方
対象商品	無担保ローン(生活資金、教育資金、住宅資金)
連絡先	各営業店

### 2 沖縄県社会福祉協議会「生活福祉資金(緊急小口資金)特別貸付」

取扱期間	2020年4月30日(木)～ <b>2020年7月31日(金)</b>
概要	社会福祉協議会が実施する生活福祉資金貸付の特例措置に基づく「緊急小口資金」貸付(上限20万円)の取次ぎ(原則、郵送による受付) ※制度の詳細については「沖縄県社会福祉協議会のホームページ」よりご確認ください。

### 3 その他

- ①返済条件変更(割賦金変更、元金返済据置、返済期間延長等)
- ②他行等からの借換による返済負担軽減
- ③生活資金等に関する新規融資相談



#### 【連絡先】

曜日	連絡先	電話番号	時間
平日(月～金)	緊急小口資金専用デスク	098-863-8746	9:00～17:00
休日(土・日)	ローンプラザなは	0120-232-100	10:00～17:00
	ローンプラザおもろまち	0120-029-155	
	ローンプラザコザ	0120-232-107	

※平日は各営業店でも対応しております。



日々の活動やおトクなキャンペーンなど、ろうきんの最新情報をお知らせします。

## 「沖縄ろうきん SDGs 達成に向けた考動ビジョン」の制定について

2019年3月1日に策定された、ろうきん業態による「ろうきんSDGs行動指針」を受け、当金庫では、2019年8月に「SDGsワーキンググループ」を設置し、沖縄県を取り巻く社会問題を視点に、〈沖縄ろうきん〉としてどのようにSDGsに取り組むべきかを論議してまいりました。

その内容を踏まえ、2020年4月1日に「沖縄ろうきん SDGs達成に向けた考動ビジョン」を制定し、当金庫の全役職員がSDGsに対する共通認識をもち、共助・共感の循環を通じた共生社会の実現に取り組んでいくことを確認いたしました。

### 「沖縄ろうきん SDGs達成に向けた考動ビジョン」

- ① 〈沖縄ろうきん〉は、美ら島ではたらくすべての人とその家族にどこまでも寄り添い、お金の悩みだけではなく、社会的課題の解決に会員・関係団体と連携し立ち向かいます。
- ② 〈沖縄ろうきん〉は、ゆいま～るの気持ちがつまったグッドマナーを地域に循環させ、「誰一人取り残さない」みんなにやさしい社会の実現に貢献します。
- ③ 〈沖縄ろうきん〉の役職員は、福祉金融機関職員としての使命を全うし、いままでの常識にとらわれず、変化を楽しみ挑戦し続けます。

## 「ろうきん・わしたシマづくり運動」から寄付金贈呈 ～地域で活躍する県内16団体を応援します！～

4月17日、「ろうきん・わしたシマづくり運動」による2019年度の寄付金(総額1,000,000円)を下記の16団体に対して贈呈いたしました。

2014年10月に創設した本制度は、当金庫またはイオン銀行、セブン銀行のATMにおける寄付の対象取引(お引出し・ご入金)のご利用に応じ、当金庫が2円を拠出し、沖縄県内で経済、福祉、環境、文化等に関わる活動に取り組む非営利団体等へ寄付する制度です。地域で活躍する非営利団体等を支援することは、私たち沖縄の地域社会づくり、そして当金庫の理念にもある「人々が喜びをもって共生できる社会の実現」へとつながります。

当金庫はこれからも、会員、お客さまと三位一体となった社会貢献活動に取り組んでまいります。

### ■寄付先団体(順不同)

	団体名		団体名
1	特定非営利活動法人 宮古島の環境ネットワーク	9	音訳ボランティアサークルアイアイ なんじょう
2	名護市学習支援教室	10	コーダー道場名護
3	大石公園まちづくり委員会	11	宮古島 緘黙っ子の親の会(ゆりの会)
4	沖縄伴走ランナーネットワーク 八重山支部	12	松原ふれあい子供食堂
5	沖縄県聴覚障害児を持つ親の会	13	まなび舎いずみ
6	特定非営利活動法人 かなえ	14	ピアサポート ぼちぼちくらぶ
7	地域むすびくらぶ	15	Thank's mama
8	全国膠原病友の会沖縄県支部	16	おきなわ妊活・不妊サポート協会



※網掛けの5団体は、今年度から寄付を開始する新規団体です。

日々の活動やおトクなキャンペーンなど、ろうきんの最新情報をお知らせします。

## “笑顔であいたい感謝祭2020”を実施しています！ ～非対面でもご参加いただけます～

〈ろうきん〉職員が、各職場を訪問し、会員構成員の皆さまと個別に面談することで個々のニーズや今後のライフプランにあった商品やサービスをご紹介・ご提案させていただく「笑顔であいたい感謝祭2020(主催:各地区推進委員会)」ですが、今年は新型コロナウイルス感染予防の観点から、面談だけでなく、Webやアンケートといった非対面方式も導入することになりました。(非対面方式開始日:2020年6月15日)

本来であれば、「笑顔であいたい」というネーミングのとおり、対象となるすべての皆さまと直接お会いすべきではありますが、直接お会いできない場合でも、皆さまのニーズをしっかりと把握することで、〈ろうきん〉としてお手伝いができるよう、引き続き感謝祭に取り組んでまいります。



## 「ろうきん機関紙コンクール2019」入選作品発表！

6月15日、会員組織委員会を開催し、28の会員団体からご応募いただいた144作品(2019年度中に発行した機関紙)を対象に「ろうきん機関紙コンクール2019」の審査を行いました。

ろうきん機関紙コンクールは、〈沖繩ろうきん〉の会員団体が発行する機関紙(チラシ・ポスター・かべ新聞・情報誌等)に掲載された、〈ろうきん〉の記事(キャンペーンや商品・サービスの紹介等)について、その内容・見やすさ・継続性等に基づき、審査しています。今回、厳選な審査の結果、以下の作品の入選が決定しました。

2020年度も同コンクールを実施いたします。  
ぜひ、多くの会員の皆さまのご応募をお待ちしております。

### 【ろうきん機関紙コンクール2019審査結果】

賞名	発行元(団体名)	機関紙名
最優秀賞	浦添市職員労働組合	がじゅまる共済通信
優秀賞	那覇市職員労働組合	那覇市職労速報
佳作	宜野湾市職員労働組合	ぎのわん
	八重山地区推進委員会	うりずん
	八重山地区ろうきん友の会	がんじゅうニュース
奨励賞	沖縄県高等学校障害児学校教職員組合	高教組情報・高教組かべ新聞
特別賞	NTT労働組合沖縄分会	おきなわ

※佳作は五十音順(発行元)で表示



審査の様子



最優秀賞の作品



優秀賞の作品

日々の活動やおトクなキャンペーンなど、ろうきんの最新情報をお知らせします。

## オンラインサービス一時休止のご案内

〈ろうきん〉では、各種サービスを安全にご利用いただくため、以下の日程においてシステムの定期メンテナンスを予定しております。定期メンテナンス中は、〈ろうきん〉カードによるお取引のほか各種サービス等がご利用いただけません。

お客さまにはご不便・ご迷惑をおかけいたしますが、何卒ご理解賜りますようお願い申し上げます。

### 1 2020年度 定期メンテナンス予定

回次	メンテナンス開始	メンテナンス終了
第1回	2020年 8月 9日(日) 21:00	2020年 8月10日(月・祝) 6:00
第2回	2020年 9月20日(日) 21:00	2020年 9月21日(月・祝) 6:00
第3回	2020年11月22日(日) 21:00	2020年11月23日(月・祝) 6:00
第4回	2021年 1月10日(日) 21:00	2021年 1月11日(月・祝) 6:00

### 2 休止になるオンラインサービス

#### (1) 〈ろうきん〉カードによるお取引

定期メンテナンスの間は、すべてのお取引がご利用いただけません。

- ※ 提携金融機関やコンビニを含む、すべてのATMがご利用いただけません。
- ※ デビットカード、Pay-easy口座振替受付サービスもご利用いただけません。

#### (2) 〈ろうきん〉ダイレクト

定期メンテナンスの間は、〈ろうきん〉ダイレクトのすべてのサービスがご利用いただけません。

※テレフォンバンキング・ヘルプデスクは、定期メンテナンスの開始時間・終了時間が異なりますので、ご注意ください。

サービス	メンテナンス開始	メンテナンス終了
インターネットバンキング モバイルバンキング	定期メンテナンス開始予定日の 21:00	定期メンテナンス終了予定日の 6:00
テレフォンバンキング	定期メンテナンス開始予定日の 20:00	定期メンテナンス終了予定日の 7:00
ヘルプデスク	定期メンテナンス開始予定日の 20:00	定期メンテナンス終了予定日の 9:00

#### (3) ろうきんアプリ

定期メンテナンスの間は、ろうきんアプリの一部サービスをご利用いただけません。

サービス	メンテナンス開始	メンテナンス終了
残高・明細 ろうきんダイレクト 税公金支払い	定期メンテナンス開始予定日の 21:00	定期メンテナンス終了予定日の 6:00
かんたん通帳	定期メンテナンス開始予定日の 21:00	定期メンテナンス終了予定日の 6:00 ※上記時間帯は、残高・入出金明細の更新がされません。
ホームページ/店舗・ATM/広告	閲覧可能(休止時間なし)	

※第2回定期メンテナンスの9月21日(月・祝)2:00から6:00は、〈ろうきん〉アプリにログインいただくことができませんので、ご注意ください。

#### (4) スマホ決済サービス(LINE Pay、J-Coin Pay、PayPay)

定期メンテナンスの間は、〈ろうきん〉普通預金口座からのチャージ、および口座登録はご利用いただけません。

#### (5) ネット口座振替受付サービス

定期メンテナンスの間は、収納機関のホームページからインターネットを通じて行う口座振替契約の申し込みがご利用いただけません。



お引出し・お預入れ・電子マネーへのチャージ等、  
あらかじめご準備いただきますようお願いいたします。

超カンタン! みんなのラクメシ

# RAKUMESHI

晩ごはんやお酒のおつまみにぴったり!

調理時間/約20分

## たけのこの豚肉巻き



お手軽なのに料理上手に見える一品。  
初夏を感じさせるアレンジレシピもぜひ!

時間がかかりそうな肉巻きも、茹でたけのこを使えば時短で手軽に!「豚肉はロースがおすす  
めですが、脂の多い豚バラ肉だと巻きやすいですよ」とがなは先生。梅干しとゆずこしょうの塩味&  
風味がおいしいアクセントになっています。アレンジレシピはおつまみに超おすすめ!コロナ禍で  
ちょっとお疲れ気味の今日この頃、疲労回復効果のある豚肉でおいしく栄養補給しませんか。

### 【アレンジ】和えもの

たけのこの豚肉巻きを荒く刻み、  
キュウリとなめたけで和えるだけ。  
味の調整は梅干しの塩味を調味  
料代わりにします。キュウリはまな  
板で板ずりをすると、青々として味  
もなじみます。大きめに切ったキュ  
ウリの歯ごたえが初夏にぴったり!



### 【材料(4人分)】

- ・茹でたけのこ ..... 1個
  - ・片栗粉 ..... 適宜
  - ・豚肩ロース薄切り ..... 6~8枚  
(または豚バラ肉)
  - ・ゆずこしょう ..... 適宜
  - ・梅干し ..... 1~2個
  - ・レタスまたはキャベツ ..... 適宜
- 〈調味料〉
- ・砂糖 ..... 小さじ1
  - ・しょうゆ ..... 大さじ1・1/2
  - ・酒 ..... 大さじ2
  - ・みりん ..... 大さじ1・1/2
  - ・水 ..... 100ml

### 【作り方】

- 1 たけのこはタテ6~8等分に切り、さっと湯通しておく。
- 2 パットに豚肉を並べ、ゆずこしょうとつぶしてピューレ状にした梅干し  
をとろとろに薄く塗る。
- 3 水気をふき取ったたけのこに片栗粉を軽くまぶし、  
豚バラ肉の上のせて巻く。
- 4 フライパンを中火にかけて温め、3の肉の巻き終わりを下にして、  
こんがり焼き色をつける。
- 5 全体に焼き色がついたら調味料をまわしかけ、フタをして6~7分煮込む。
- 6 水分が多いならフタを開けて強火にし、  
水気を飛ばして味をからめて仕上げる。
- 7 せん切りにしたレタスなどを添えたらできあがり。

### 【お助け食材】「梅干し」と「ゆずこしょう」

梅干しのクエン酸には疲労回復や整腸・殺菌効果などが  
あり、健康食材として万能。程よい酸味と塩味は調味料と  
しても便利です。鍋物などに欠かせないゆずこしょうは、  
ゆずの果実と青唐辛子、塩が材料。香りがよく、疲労回復  
効果や新陳代謝を促す働きがあります。

NG

※ゆずこしょうと梅干しはどちらも塩味があり、量が多過ぎると塩辛くなります。  
少しずつ量を調整して味を調えましょう。  
※茹でたけのこは、そのまま使うと味や香りが気になることも。  
さっと湯通しすると安心です。

松本料理学院 主任教師 **がなは 理恵子**

学院にてカンタンにできる家庭料理を指導しながら、出張料理教室等の料理講師を担当。



大きなイルカを模した遊具が目印で「イルカ公園」の愛称で親しまれてい  
ます。ローラーすべり台やアスレチックなど大小さまざまな遊具がそろって  
おり、「西原タッチュー」と名付けられた小高い丘からは海を見渡せる自然に  
あふれた公園。近隣には、西原きらきらビーチやちびっこ広場がある「クリード  
西原マリナパーク」などさまざまな公園があり、レジャーにぴったりのエリア  
です。新型コロナウイルス感染拡大防止のため、団体利用や遊具利用禁止の  
場合があります。詳しくは、西原町の公式サイトをご確認ください。

## 東崎都市緑地(イルカ公園)

西原町

多彩な遊びを楽しむ



- 住所 西原町東崎15-1
- 駐車場 普通車34台、身障者用4台
- 設備 アスレチック、すべり台、ロープウェイ、  
健康器具、芝生広場、東屋、トイレ、  
自動販売機など





スマホでスマートキャンペーン  
**取扱期間** 2020年4月1日(水) ▶ 11月30日(月)

**3ステップで応募はカンタン!**

- ステップ  
**1** 「ろうきんアプリ」  
をインストール
- ステップ  
**2** ・利用する金庫の選択  
・アカウント口座の登録
- ステップ  
**3** アプリ内  
キャンペーン専用  
バナーから応募

先着**2,000**名様に

**ローソンで  
お受け取り**

**ハーゲンダッツ  
プレゼント!!**

(4種いずれか1つ)



「ハーゲンダッツ 4種いずれか1つ」へ交換可能なURLを2020年5月より順次、  
 ろうきんアプリにご登録いただいたメールアドレスに送付いたします。

<b>対象者</b>	期間中にろうきんアプリをインストールし、利用口座、メールアドレスを登録した方。
<b>注意事項</b>	<p>※全国のローソンで対象のハーゲンダッツ4種いずれか1つと交換可能な電子ギフトチケットをプレゼントいたします。バニラ・ストロベリー・グリーンティー、クリスピーサンド ザ・キャラメルいずれか1つと交換可能です。</p> <p>※石垣島、宮古島にお住いの方については、「サーティワン アイスクリーム レギュラーシングルギフト券」で代替させていただきます。</p> <p>※特典には有効期限がございますのでご注意ください。</p> <p>※キャンペーン期間中であっても、メンテナンス等に伴い、ご応募いただけない時間帯が発生する場合がございます。</p> <p>※詳しくはお近くの(ろうきん)窓口へお問い合わせください。</p>



# ろうきん 全労済 働く仲間のゆめ・みらい基金



～新型コロナウイルス感染症の影響により食糧支援が必要となった  
子どもたち(養育世帯)への緊急支援について(報告)～

新型コロナウイルス感染拡大の影響による休業で、収入が減少している世帯が増えるなか、特に子どもを養育する世帯では、セーフティネットとして機能していた「子ども食堂」や「フードバンク事業」の停止が相次ぎ、家計がひっ迫している状況にありました。

こうした事態を受け、2020年度「第1回ろうきん 全労済 働く仲間のゆめ・みらい基金委員会」では、「新型コロナウイルス感染症の影響により食糧支援が必要となった子どもたち(養育世帯)への緊急支援」として、各支援機関に対し、2回に渡る食糧支援を行いました。

今回は、「ろうきん 全労済 働く仲間のゆめ・みらい基金」運営事務局からの報告をもとに、支援の内容をご紹介します。

## 第一弾 食糧支援 2020年4月28日～5月1日

【提供食糧】 333,489円 ●お米 345kg ●パスタ 15kg ●缶詰(シーチキン・サバ缶)24ケース  
●インスタント味噌汁 89袋 ●お米券 150枚

【提供先支援機関】 生活困窮者自立支援事業を中心に12機関

1	沖縄県就職・生活支援 パーソナルサポートセンター南部	7	沖縄市就職・生活支援 パーソナルサポートセンター
2	沖縄県就職・生活支援 パーソナルサポートセンター南部支所	8	宜野湾市児童家庭課
3	沖縄県就職・生活支援 パーソナルサポートセンター中部	9	浦添市自立サポートセンターてだこ未来
4	沖縄県就職・生活支援 パーソナルサポートセンター北部	10	那覇市就職・生活支援 パーソナルサポートセンター
5	名護市社会福祉協議会	11	豊見城市就職・生活支援 パーソナルサポートセンター
6	うるま市就職・生活支援 パーソナルサポートセンター	12	南城市就職・生活支援 パーソナルサポートセンター

## 第二弾 食糧支援 2020年5月19日

【提供食糧】 99,900円 ●お米 250kg

【提供先支援機関】 母子生活支援事業・離島を中心に9機関

1	マザーズスクエア ゆいはあと南部	6	うるま婦人寮
2	マザーズスクエア ゆいはあと中部	7	特定非営利活動法人 ファミリーサポート愛さん会
3	マザーズスクエア ゆいはあと北部	8	宮古島市 福祉政策課
4	浦添市母子生活支援施設 浦和寮	9	石垣市 こども未来局
5	那覇市母子生活支援センター さくら		

《基金に関するお問い合わせ先》 沖縄県労働者福祉基金協会 TEL.098-860-7845

# 食糧支援の様子(一部)



南城市就職・生活支援  
パーソナルサポートセンター



沖縄県就職・生活支援  
パーソナルサポートセンター中部



マザーズスクエア  
ゆいはあと南部



那覇市母子生活支援センター  
さくら



宮古島市福祉政策課



石垣市子ども未来局

## 〈キリトリ線〉

### 「ろうきん 全労済 働く仲間のゆめ・みらい基金」定額自動寄付申込書

20 年 月 日

お名前	フリガナ															
	〒□□□ - □□□□															
おところ	TEL( ) -															
	ご寄付月	1回ごとのお引落金額 (50円以上、50円単位)					お引落回数	年間ご寄付金額								
毎月	十	万	千	百	十	円	×	年12回	=	百	十	万	千	百	十	円

通信欄
(確定申告等に使用するため「領収書」をご希望の方は、その旨をご記入下さい。)
金融機関使用欄
(不備返却事由) 1. 預金取引なし 3. 印鑑相違 2. 記載事項等相違 4. その他 店名、預金種目 口座番号、口座名義(備考)

### 預金口座振替依頼書 沖縄県労働金庫 御中 収納企業(団体)名 (公財)沖縄県労働者福祉基金協会

新規	本依頼書のとおり、私名義の指定預金口座から口座振替の方法により支払うこととしたいので、下記規定を確認のうえ依頼します。
変更	今般、都合により本依頼書のとおり変更しますのでお届けします。
解約	今般、都合により本依頼書のとおり解約しますのでお届けします。

預金者名 (法人の場合はお届けの とよりの代表者名も記入)	フリガナ	お届 出 印
-------------------------------------	------	--------------

金融機関名	沖縄県労働金庫	支店・出張所
預金種目	1. 普通(総合)	口座番号

### 寄付金(自動会計)

振替日・払込日 25日(金融機関休業日の場合は、翌営業日)

振替先名称	ろうきん 全労済 働く仲間のゆめ・みらい基金	振替金額	定額自動寄付申込書のとおり	自振コード	47420028
-------	------------------------	------	---------------	-------	----------

預金口座振替規定	<ol style="list-style-type: none"> <li>私が口座振替を依頼した表記の取扱いは、私の指定預金口座から以下のとおり引落しのうえお支払ください。</li> <li>指定預金口座の残高が支払日において請求書または表記の記載金額に満たないときは、私に通知することなく請求書の返却、振替の中止が行われてもさしつかえありません。</li> <li>引落としにあたっては、預金規定または当座勘定規定にかかわらず通帳および普通預金払戻請求書の提出または小切手の振出はいたしません。</li> <li>私の指定預金口座からの引落としにあたっては、貴金庫所定の順位で引落してください。</li> <li>貴金庫の都合により、振替日に指定預金口座から引落しできなかったときは、この日以外の日に引落し振替えても異議ありません。</li> <li>この預金口座振替契約を解約するときは、貴金庫所定の書面によりお届けします。なお、この届出がないまま、私が指定預金口座を解約した場合、また長期にわたり引落し請求がない場合、その他、貴金庫が必要と認めたときは、私に通知することなくこの契約を解除されても異議ありません。</li> <li>この取扱いは、かりに紛議が生じても、貴金庫には迷惑をかけません。</li> </ol>
----------	--

検印	印鑑照合	受付印
----	------	-----

(CIF: )

検印	精査印	取扱者印
----	-----	------

(本部)

働くあなたを

# 全力応援

## キャンペーン



キャンペーン期間 2020年4月1日(水)～12月30日(水)

抽選で  
**1,550**  
名さまに

対象商品を **新規ご契約** いただいたお客さまの中から

# 全力応援プレゼント!



### 食を応援

50名さま

### グルメカタログギフト

(10,000円相当) ※写真はイメージです。



### 生活を応援

500名さま

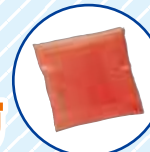
### QUOカード (1,000円分)



### エコを応援

1,000名さま

### レジバッグ



■キャンペーン期間:2020年4月1日(水)～12月30日(水) ■対象者:期間中、対象条件を満たした個人のお客さま ■対象商品:①自動車ローン②教育ローン・教育カードローン③Qカードみらい(カードローン)④マイプラン(カードローン)⑤いきなり!半分(会員限定おまとめ専用フリーローン)⑥フリーローン⑦iDeCo(個人型確定拠出年金)⑧財形貯蓄 ■キャンペーン内容:キャンペーン期間中に対象商品①～⑧を新規でご契約された個人のお客さまの中から、抽選で総勢1,550名さまに景品をプレゼントします。■景品:《食を応援!》グルメカタログギフト(10,000円相当)50名さま、《生活を応援!》QUOカード(1,000円分)500名さま、《エコを応援!》レジバッグ1,000名さま ■注意事項:対象商品の詳細は専用チラシにてご確認ください。また、キャンペーンの詳細(抽選方法、当選発表、景品の提供方法等)は、お近くの「ろうきん」窓口へお問い合わせください。



# 旅気分！世界の通貨でこんにちは



トロピカルな自然とハイテク産業が同居するグルメ王国「中華民国(台湾)」です。



## 南北に細長く、雄大な自然と 多様性に富んだ歴史文化が魅力の“麗しの国”

「宝島」といわれ、四季折々の異なる文化風情が見られる台湾。5大山脈を有し、亜熱帯性気候と熱帯性気候が交わることから、世界でも有数の稀少価値の高い植物や生物の宝庫となっています。多民族が暮らしてきたことで、多種多様な独自の歴史や文化も育まれました。北京の紫禁城をモデルにした国立故宮博物院は、世界最大規模の約69万点の収蔵物を誇り、奥深い芸術文化に触れられます。他にも、首都台北市の近代的な街並みや風光明媚な離島、人気の高い台湾茶や飲茶、デザートなどの台湾グルメも魅力。小さな国土に見どころが満載です。



国名: 中華民国(台湾)  
人口: 2,360万人(2020年2月統計)  
面積: 約3万6千km<sup>2</sup>(九州よりやや小さい)  
首都: 台北市  
言語: 中国語、台湾語、客家語など  
主な産業: 電子・電気、  
化学品、鉄鋼金属、機械



国立故宮博物院

### ● 生活について

台湾といえば夜市のB級グルメ! 蒸しパンに豚肉や高菜漬けを挟んだグアバオや、牡蠣入りのオムレット・オーアーチェン、焼き小籠包など、30~50元(110~180円)で食べられる安くておいしいメニューが豊富。また、人気のタピオカティーやパールミルクティー、マンゴーかき氷、豆花、愛玉ゼリーなど、台湾デザートもおすすめ。

### ● お金の小話

台湾の消費税は5%で、外国籍の旅行者を対象とした税金還付制度があります。デパートなど手続き対象店で1日2000元以上買い物をした場合、消費税から手数料14%分を引いた額が戻ってきます。購入金額が4万8000円以下の場合、購入した店で即日還付されます。申請は当日限りでパスポートが必要です。

### ● 通貨について

略称は元(ユエン)、NT\$。  
正式な漢字表記は「圓(ユエン)」

1NT\$ = 0.03(米)ドル  
1 NT\$ = 3.60円  
1ドル(米) = 29.94 NT\$  
(2020年6月1日付け・Yahoo! JAPANファイナンス)



台湾の通貨は台湾元。ニュー台湾ドル(NT\$)とも呼ばれますが、これは1949年に台湾省政府によって発行された紙幣(新台幣)を指しているそう。台湾元もニュー台湾ドルも、すべてこの新台幣のことで。主に流通している紙幣は100元、200元、500元、1000元、2000元。貨幣は1元、5元、10元、20元などがあります。

※ 出典・参考資料

◎ 外務省「台湾」<https://www.mofa.go.jp/mofaj/area/taiwan/data.html> ◎ 地球の歩き方「台湾」<https://www.arukikata.co.jp/country/TW/>  
◎ 台湾観光局公式サイト <https://jp.taiwan.net.tw/> ◎ MoreTaiwan.com <https://moretaiwan.com/index.php>

B I M I T A N B O U



## 島ジェラート&カフェ ISOLA 読谷村楚辺

無着色&天然素材にこだわった「島ジェラートカフェ」

イタリアンのお店を2年前に島ジェラートカフェにリニューアル。季節のフルーツを中心に常時10種類のフレーバーを提供中です。「地元の食材を使った“地産地消”をめざし素材にもこだわっています」と話すオーナーシェフの上地さんは読谷村出身。ミルクは成分無調整の玉城牧場のEM牛乳、フルーツは読谷村の紅芋や島バナナをはじめ、名護勝山のたんかんやカープチーなどを農家から直接仕入れています。イタリア・ピエモンテ産のビスタチオフレーバーも人気。8月には今帰仁村マンゴーや東村のゴールドパレルパインを使った限定フレーバーも登場予定。

〒904-0304 沖縄県中頭郡読谷村楚辺1133 No.122  
TEL/098-957-0770

Webサイト <http://www.shima-gelato.okinawa/>

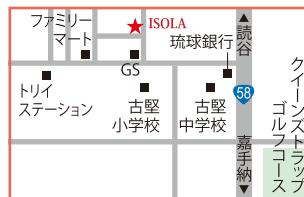
facebook @gelato.isola

Instagram @isola.gelato\_cafe

【営業時間】11:00~18:00(ランチL.O./15:00)

【定休日】毎週日曜日

【駐車場】店舗裏に約10台



今回の  
紹介者



コザ支店 具志川支店  
高江洲 成美さん

※写真は「カップジェラート(ダブル・450円)」。鮮やかなドラゴンフルーツと爽やかなたんかんソルベは、フルーツを丸かじりしたようなジュシーさで、SNS映え間違いなし! トッピングのお菓子“おいら”は香川県のもの。ジェラートはシングル(380円)トリプル(500円)他、ワッフルコーン(シングル450円)もあり、テイクアウトや全国発送もOK! ※他にも3種のバスタが選べる日替わりランチ(1150円~)や、定番の「チキンとなすのポモドーロバスタ(990円)」、軟骨ソーキカレーなどもあり。※ティラミスやジェラートとドリンクのセットもお得でドリンクメニューも充実。※料金はすべて税抜きです。



ランチをご注文の方に  
「おいら」をプレゼント  
有効期限(2020年9月末日)  
※1枚につきお一人様1回のみ  
※お支払い方法は現金

「ろうきんマネー教室2020」開催のお知らせ **参加費無料**

当金庫では、新型コロナウイルス感染症対策を講じたうえで、次世代を担う子どもたちの金融リテラシー向上を目的とした「ろうきんマネー教室」を、下記のとおり開催いたします。

プログラムは2部構成となり、第1部では〈ろうきん〉オリジナル教材でお金の流れや役割を楽しく学ぶ金融教育を、第2部では県内で活躍するスマートフォンアドバイザーのモバイルプリンス氏をゲストにお招きし、スマートフォンとお金をテーマにご講演いただきます。

**開催日時** 2020年8月8日(土) 10:00~12:00

**開催場所** 沖縄県教職員共済会館 八汐荘(屋良ホール)

**プログラム**

【第1部】「ろうきんマネーミステリー でこぼこ探偵と行く お金の謎を追え！」

【第2部】「みんなで考えてみようスマートフォンとお金の話」

講師:モバイルプリンス氏

**募集対象** 小学5年生~中学生(会員構成員のお子さまが対象です)

**募集人数** 40名(親子20組)※要予約

**お申し込み** お客様相談デスクまたは最寄りの〈ろうきん〉へお電話ください。

**お問い合わせ** お客様相談デスク0120-602-040(平日 9:00~17:00)

**ご注意事項**

- 親の同伴が条件です。お子さまのみではご参加いただけません。
- お申込受付は先着順とし、募集人数が定員に達し次第、締め切らせていただきます。
- 新型コロナウイルス感染動向等によっては中止する場合がございます。



夏休みの自由研究にもおすすめです!  
ぜひ、ご参加ください。

学校・地域で活動する子供たちを紹介します!

★ Step forward to your dreams! ~美術教室~

ちばゆん  
キッズ  
No.23

**私だけの感じ方。その先にある「未来を切り開く力。」**

国内外で活躍する現代美術アーティストや、今まさに芸術を学ぶ喜びを実感している現役芸大生が受け持つ、子ども向けの美術教室。アートには、とってまへ許容力があり、答えもありません。「1+1=0」「1+1=田。楽しい。みんな知ってるよ!」すべて素敵な答えです。「私」だけの感じ方があるって素敵なことですよね?そんな「私」だけの感じ方のその先にごそ、お子さま一人一人にあった生き方のヒントや、未来を切り開く力が隠されています。絵画、工作、ボディワーク、空間造形など様々な実験から、感性を磨き、表現力を高め、創造する喜びをお友だちと共有する教室です。

**教室名** 沖縄こども美術教室



**設立** 2018年

**メンバー** 3歳児~中学1年生まで、生徒多数。

**開講日** 土曜日クラス/日曜日クラス(各クラス月2回の受講/1回90分)  
「こどもARTLABたね」クラス、「アトリエSORA」クラス、  
(クラスにより定員が異なります。詳細はWEBにて!)

**授業場所** 沖縄市一番街商店街内神里ビル2階ARCADE

**指導方針** 自宅での個人制作ではなかなか体験できないことを大切にしています。  
**目標** 互いの個性を認め合い、多様な価値観を共に育む、実験室・アトリエです。

■美術教室の活動や展覧会

#夏休み子供美術館主催(プラザハウス内特設会場)/#おきなわ児童画コンクール主催  
「沖縄こども美術教室生徒作品展」開催(沖縄県立美術館)  
こども向けワークショップ(うるまシマダカラ芸術祭、その他多数)開催

■ワンコイン体験大歓迎

[www.okinawa-kodomo-bijutsu.com](http://www.okinawa-kodomo-bijutsu.com)

[okinawa\\_kodomo\\_bijutsu](https://www.instagram.com/okinawa_kodomo_bijutsu)



正解者の中から抽選で12名様に

『ホテル仕様のまくら』を  
さしあげます。

【応募方法】

下の応募用ハガキ(切手不要)または、  
QRコードから専用フォームに  
アクセスしてご応募下さい。  
当選者は次号にて発表いたします。

【応募締切】2020年9月4日(金) ※当日消印有効

自宅にいながら  
ホテル気分!



クロスワードクイズを  
解いて応募しよう!  
正解者の中から抽選で  
素敵な賞品をプレゼント。

読者  
クイズ  
プレゼント



147号読者プレゼント

「折りたたみボックスカート」

当選者発表

たくさんのご応募の中から  
12名の方が当選いたしました。  
おめでとうございます。

ウ	マ	ミ	カ	ラ	ク	サ		
7	ガ	イ	8	9	オ	リン		
10	イ	ハ	フ	ユ	ウ	12	ア	グ
13	マ	コ	モ	14	ウ	ラ	ワ	
15	ヨ	イ	フ	レ	ン	チ		
17	ク	ス	ダ	マ	シ	ス		
20	ジ	イ	ン	カ	ナ	ゴ		
23	ツ	カ	24	イ	ツ	キ	ユ	ウ

- 榎山 博子 玉城 奈美子  
上間 遥菜 塚原 智子  
翁長 知子 野原 真紀  
小濱 智美 又吉 貴裕  
座安 可那子 山口 珠里  
洲鎌 真弓 山城 正将

(五十音順・敬称略)

下記の「タテのカギ」と「ヨコのカギ」をヒントにマス目をうめ、  
二重マスに入れた文字を並べかえてください。

ヨコ → のカギ

- 旧暦6月に大綱曳きがある町
- マリアナ諸島南端の島
- 郵便番号「903-0118」の地名
- 人を送り迎えすること
- 手の平に現れる線や肉付きで運勢などを見る占い
- 塗装などの時に使う保護用の〇〇〇〇グテープ
- タコスの具材をご飯にのせた料理
- 図形や空間の性質を研究する数学
- 子どもたちの遊び「〇〇〇さんが転んだ」
- 水を移送するための人工の通路
- 鉱物の性質を持つ〇〇物
- 沖縄方言で神仏に供える飯のこと
- シロクマを英語でいうとポーラ〇〇

タテ ↓ のカギ

- 3大中華街は、〇〇〇〇・神戸・長崎
- 沖縄県の県庁所在地は〇〇市
- 多くの人の中から選んで重要な仕事をさせること
- 擬人化した動物などを主人公に教訓を盛り込んだ〇〇話
- 蝶の中では最も大型の分類群は〇〇〇チョウ
- 沖縄方言で丘や山のこと
- 素麺の読み方は〇〇メン
- 他人の心を推し量って配慮すること
- 木造建築などで骨組みの間に斜めに入れる補強材
- 水を入れずに鍋などを火にかけたり風呂をたくこと
- オーストラリア本土の南方に位置する〇〇〇〇島
- 海をイタリア語でいうと〇〇マーレ
- 2は偶数、3は〇〇〇
- 美術品を陳列・展示する場所や店のこと
- 花嫁衣装の白〇〇

1	2	3		4	5	6
7			8			
		9	10			
11	12			13		14
			15		16	
17		18		19		
20			21			
		22			23	

答え


ヒントは…沖縄の生け垣などに使われる植物

ろうきん便り 148号クイズの答え

--	--	--	--	--

※2020年9月4日(金)  
当日消印有効



右のQRコードからもご応募いただけます! ▶

お客さまのご意見をお聞かせください

より良い沖縄ろうきんにするために、貴重なお客さまの声・ご意見をお聞かせください。  
※アンケートのご回答と抽選結果に関係性はございません。

◆あてはまる項目に☑してください。

- ① 節税効果を得ながらセカンドライフに備えるため、ろうきんで  
iDeCo(個人型確定拠出年金)を始めたい(60歳未満の方)。
- 今すぐ始めたい     加入に向けて詳しく説明を聞きたい  
 今は必要ない     すでに加入済み
- ② ろうきんの各種キャンペーンを知っていましたか?  
※P12とP15に関連記事あり。
- 知っている     知らなかった  
 今回の「ろうきん便り」で知った

【ご意見・ご感想】

.....

.....

.....

.....

.....

2020年度 ろうきん  
NEW FACE

よろしくお願ひします。



本店営業部  
具志堅 ひなた



浦添支店  
渡久地 華鈴



普天間支店  
仲宗根 悠



与那原支店  
真栄里 嘉那



おもろまち支店  
玉城 このみ

ローンプラザのご案内

営業時間 平日※ 10:00~19:00  
土・日 10:00~17:00

※水曜日は15:00までの営業です。  
また、年末年始・祝日・振替休日はお休みです。  
ただし、祝日が土・日にあたる場合は営業いたします。

ご相談・ご来店の  
ご予約はこちらから



ローンプラザなは ☎ 0120-232-100  
ローンプラザおもろまち ☎ 0120-029-155  
ローンプラザコザ ☎ 0120-232-107

各営業店のご案内

窓口営業時間 平日(月~金) 9:00~15:00

※下記の各店舗においても、  
融資のご相談を受け付けいたします。

店舗(地図)検索は  
こちらから



本店営業部 ☎098(861)0118  
名護支店 ☎0980(52)2844  
コザ支店 具志川支店 ☎098(937)1189  
普天間支店 ☎098(892)4416  
浦添支店 ☎098(877)3301

おもろまち支店 ☎098(867)1515  
県庁出張所 ☎098(861)0894  
与那原支店 ☎098(946)4710  
宮古支店 ☎0980(72)3678  
八重山支店 ☎0980(82)3727

お客様相談デスク

☎ 0120-602-040

※平日(月~金) 9:00~17:00  
(当金庫の休業日は除きます)

本紙は植物油インキを使用し地球にやさしい情報誌づくりに努めています。  
また、リサイクルに出しやすいよう針金を使わない製本方法を用いて、さらに  
環境に配慮したろうきん便りにしあげています。



料金受取人払郵便

那覇中央局  
承認  
103

9 0 0 - 8 7 9 0

差出有効期間  
2021年3月  
31日まで  
(切手不要)

沖縄県那覇市旭町1-9

沖縄県労働金庫  
ろうきん便り係 行



ふりがな			<input type="checkbox"/> 男性
ご氏名			<input type="checkbox"/> 女性
ご住所	〒 TEL ( ) -		
年齢	<input type="checkbox"/> ~20代	<input type="checkbox"/> 30代	<input type="checkbox"/> 40代 <input type="checkbox"/> 50代 <input type="checkbox"/> 60代~
職種	<input type="checkbox"/> 公務員	<input type="checkbox"/> 会社員	<input type="checkbox"/> 年金受給者 <input type="checkbox"/> その他
職場名			
ろうきん利用店			

お客さまからお預かりいたしました個人情報につきましては、クイズ当選者への賞品の  
発送及び「ろうきん便り」の企画・編集・各種ご提案に活用いたします。